

COLAMY



DDBSC01

STORAGE CABINET ■

CONTENTS

01

ENGLISH PRODUCT MANUAL

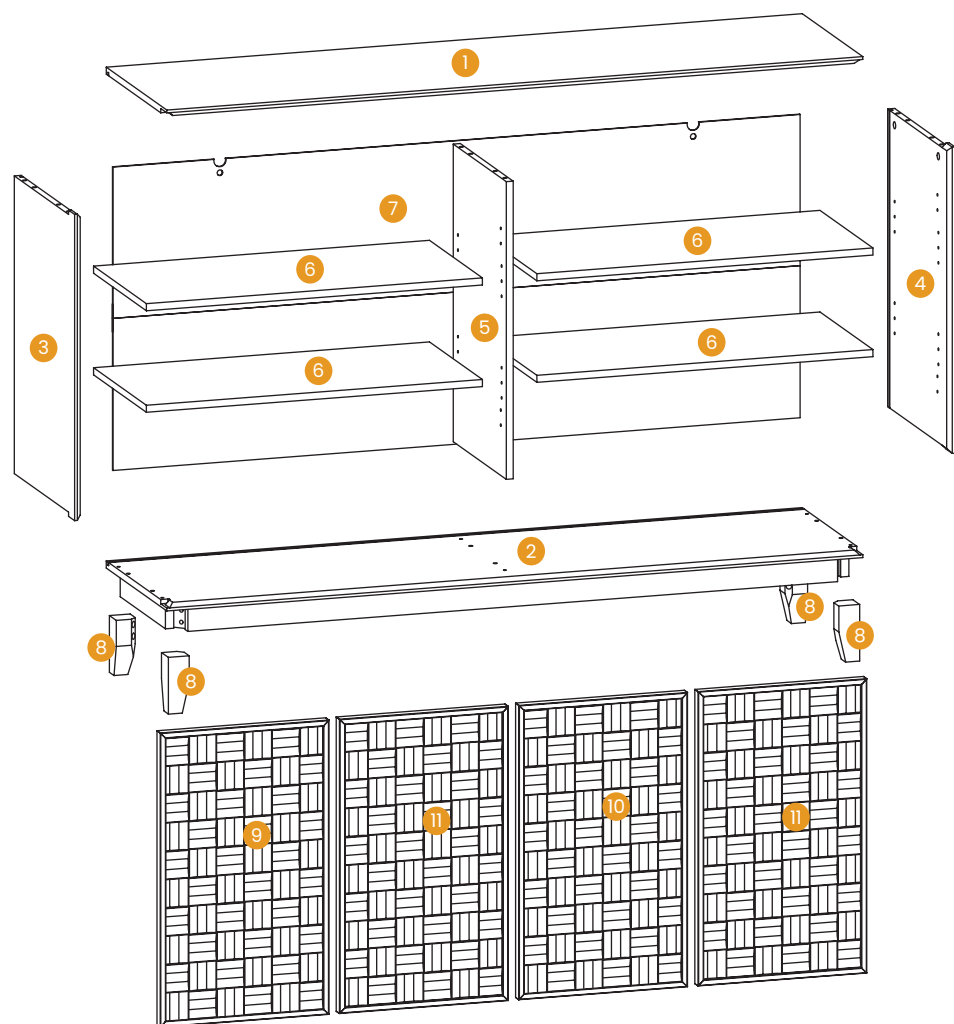
- | | | |
|------------------------------------|----|----|
| 1. TECHNICAL EXPLODED VIEW DIAGRAM | Pg | 01 |
| 2. PANEL COMPONENTS INVENTORY | Pg | 02 |
| 3. HARDWARE COMPONENTS INVENTORY | Pg | 03 |
| 4. ASSEMBLY INSTRUCTIONS | Pg | 05 |
| 5. LIMITED WARRANTY | Pg | 21 |

02

MANUAL DE PRODUCTO EN ESPAÑOL

- | | | |
|--|----|----|
| 1. DIAGRAMA TÉCNICO DESMONTADO | Pg | 23 |
| 2. INVENTARIO DE COMPONENTES DEL PANEL | Pg | 24 |
| 3. INVENTARIO DE COMPONENTES DE HARDWARE | Pg | 25 |
| 4. INSTRUCCIONES DE MONTAJE | Pg | 27 |
| 5. GARANTÍA LIMITADA | Pg | 43 |

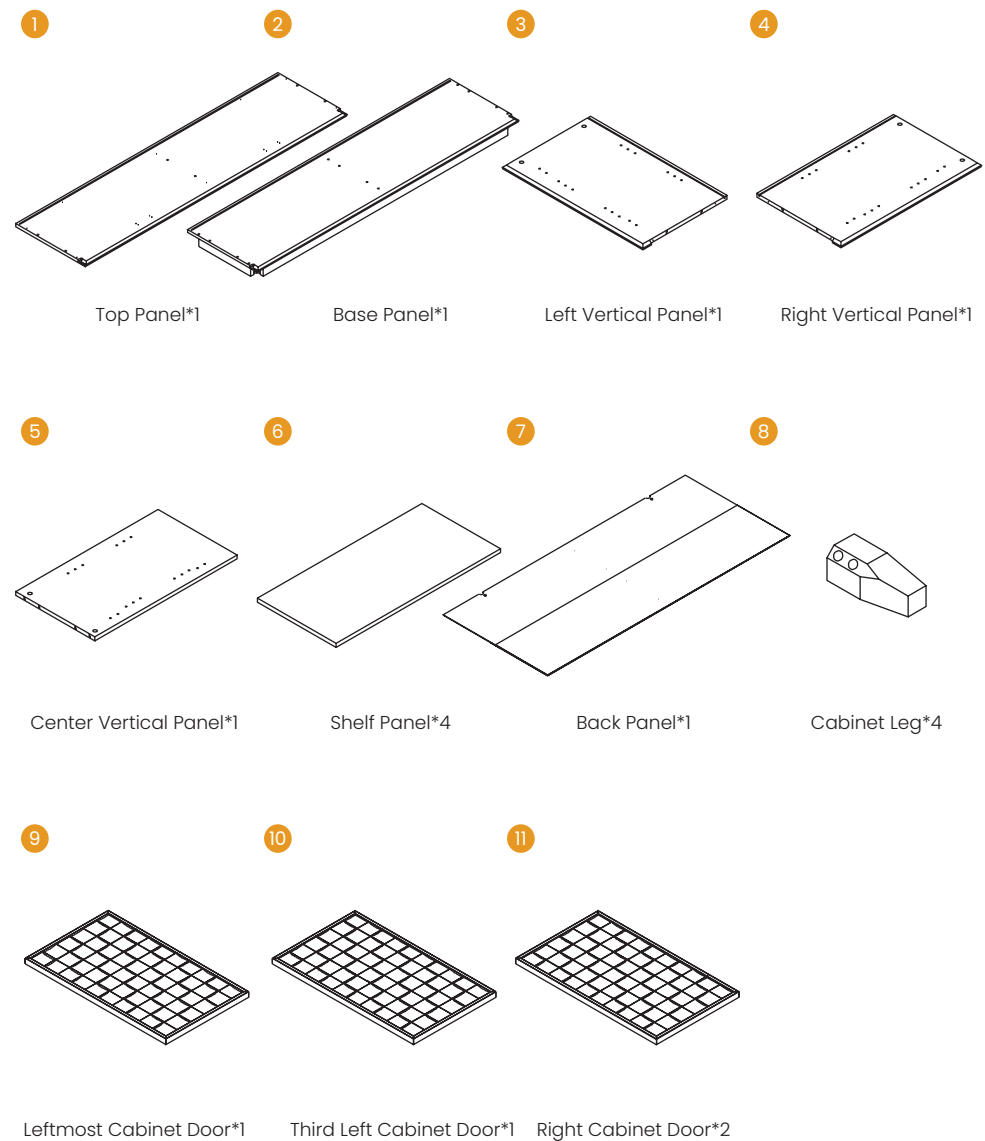
TECHNICAL EXPLODED VIEW DIAGRAM



PANEL COMPONENTS INVENTORY

PLEASE MAKE SURE ALL THE PARTS ARE INCLUDED.

MISSING PARTS?
support@colamyhome.com

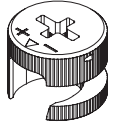


HARDWARE COMPONENTS INVENTORY

PLEASE MAKE SURE ALL THE PARTS ARE INCLUDED.

MISSING PARTS?
support@colamyhome.com

A



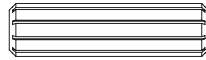
Large Hidden Cam*6(+2)

B



Cam Screw *6(+2)

C



Wood Dowel
ø8X30mm*12(+2)

D



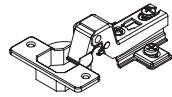
Flat Head Screw
#6.5X1/2" *8(+2)

E



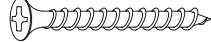
Pan Head Screw
#6*1/2" *8(+2)

F



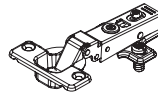
Large Bend Door Hinge*4

G



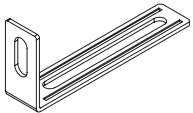
Flat Head Screw
#10x1-1/2" *6(+2)

H



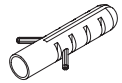
Mid Bend Door Hinge*4

I



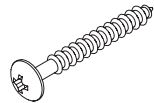
Wall Brackets*2

J



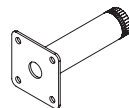
Expansion Wall Plug*2

K



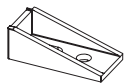
Pan Head Screw
#10x1-1/2" *2

L



Support Foot*1

M



Bracket*4

N



Hex Head Screw
M6x55mm *8(+2)

O



Flat Washers*8(+2)

P



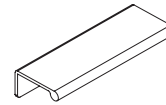
Spring Washers*8(+2)

HARDWARE COMPONENTS INVENTORY

PLEASE MAKE SURE ALL THE PARTS ARE INCLUDED.

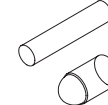
MISSING PARTS?
support@colamyhome.com

Q



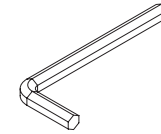
Pull*4

R



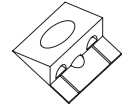
Rubber Sleeve Metal Pin*16(+3)

S



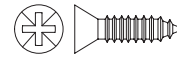
L-Wrench *1

T



Back Connector*8(+2)

U



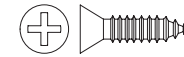
Back Flat Head Screw
#6*5/8" *8(+2)

V



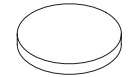
Pan Head Screw
#10*1/2" *10(+2)

W



Flat Head Screw
#8*5/8" *16(+3)

X



Felt Disc*4

BEFORE YOU GET STARTED, A FEW POINTERS:



Having a friend to help makes assembly extra-easy



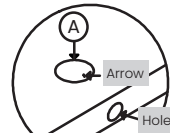
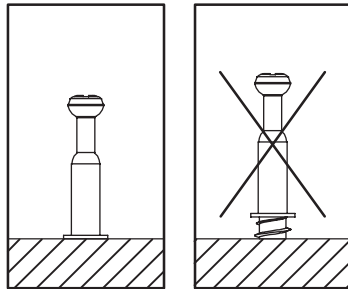
Mind the important safety information

ASSEMBLY INSTRUCTIONS

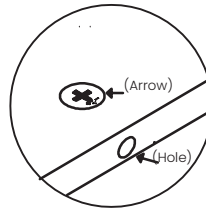
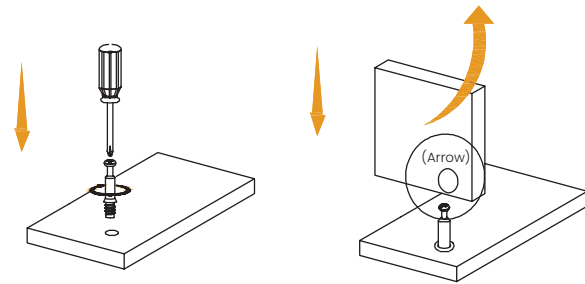
Important:

1. Before assembly, arrange all panel components and hardware fittings in sequential order and verify quantity counts.
2. If WOOD DOWEL joints exhibit loose fit, apply wood adhesive (customer-supplied) to enhance fastener bond strength.
3. Please install HIDDEN CAM and CAM SCREW according to the installation method shown in the diagram below.

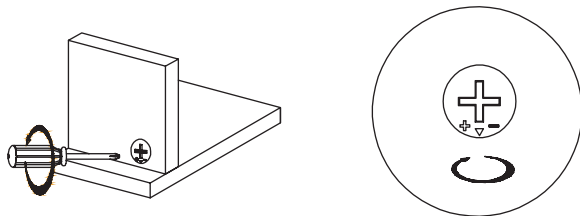
Torsionally tighten CAM SCREW until threads are no longer visible



The arrow in the HIDDEN CAM must point toward the hole in the edge of the board.



The arrow in the HIDDEN CAM must point toward the hole in the edge of the board

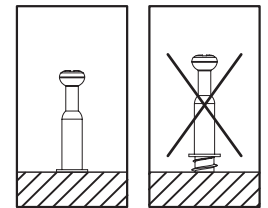
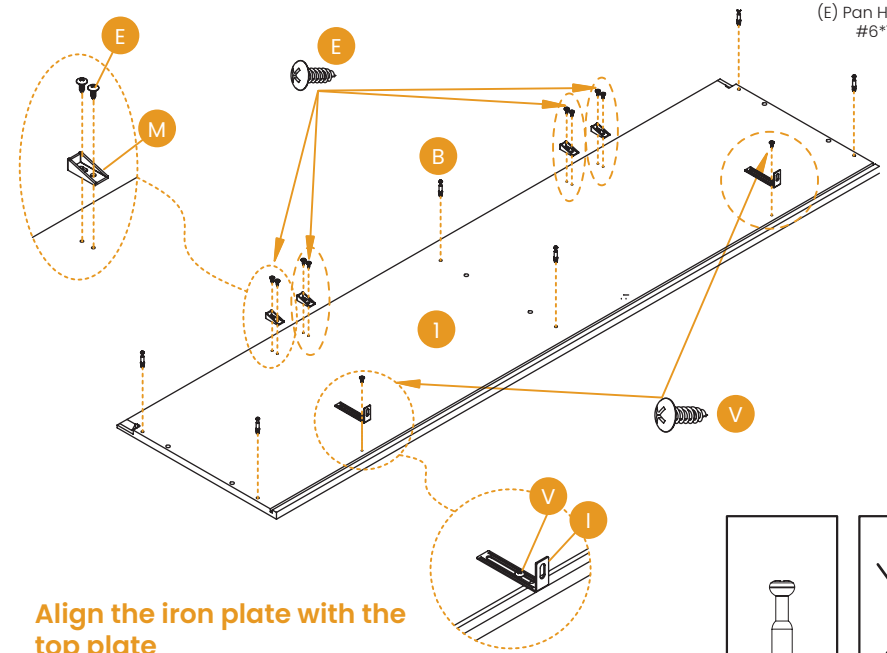
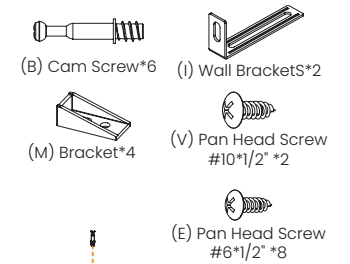


ASSEMBLY INSTRUCTIONS

STEP 1 Install 4 Brackets(M) And 2 Wall Brackets(I) On The Top Panel (#1), Then Secure With 6 Cam Screws(B).

Notes:

1. Align Bracket(M)'S Long Right-Angle Side With Panel #1, Short Side Facing The Non-Grooved End
2. Orient Wall Bracket(I)'S Short Side Toward The Grooved End Of Panel #1, With Right-Angle Vertices Flush With Panel Edges
3. Ensure Cam Screws Are Not Inserted Into Wood Dowel Holes Shown In Illustration.



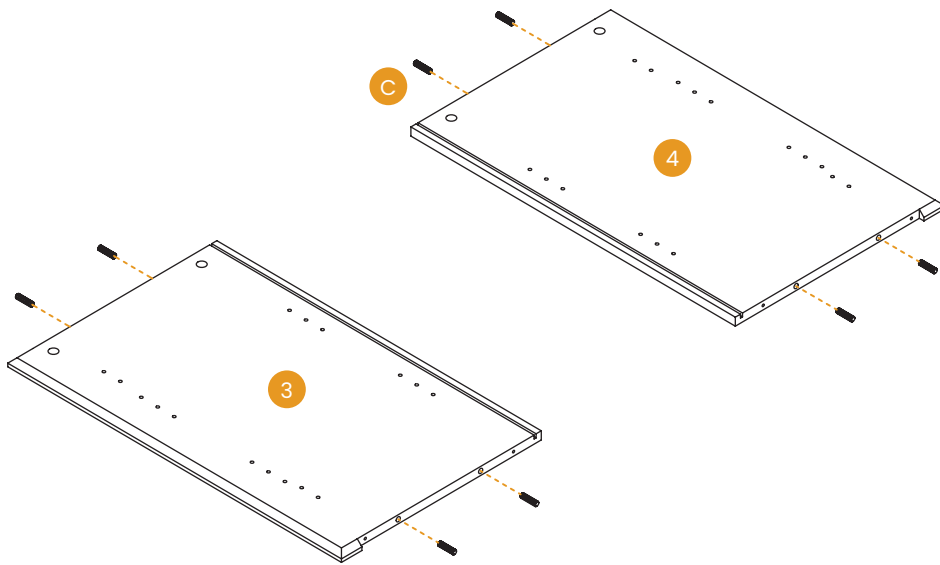
ASSEMBLY INSTRUCTIONS

STEP 2 Insert 2 Wood Dowels At Both Ends Of Left Vertical Panel (#3) And Right Vertical Panel (#4).

Note: Avoid Inserting Wood Dowels Into Cam Adjustment Holes.



(C) Wood Dowel
ø8X30mm*8



ASSEMBLY INSTRUCTIONS

STEP 3 Install 2 Wood Dowels At Both Ends Of Middle Vertical Panel (#5). Adhere Felt Pads (X) To Cabinet Legs (#8) Using Backing Adhesive.

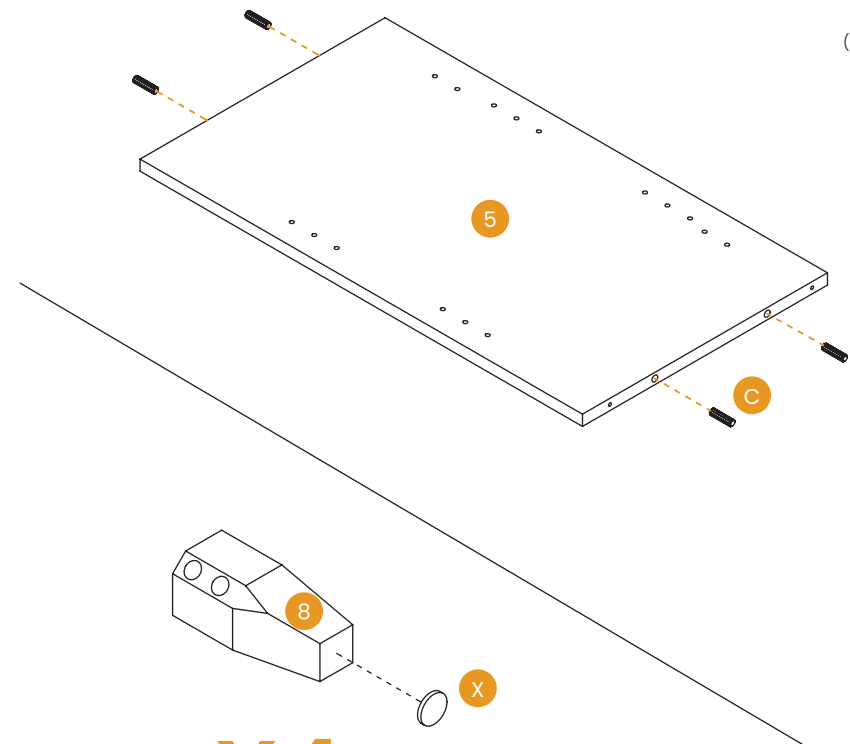
Note: Keep Wood Dowels Clear Of Cam Holes.



(C) Wood Dowel
ø8X30mm*4



(X) Felt Disc*4



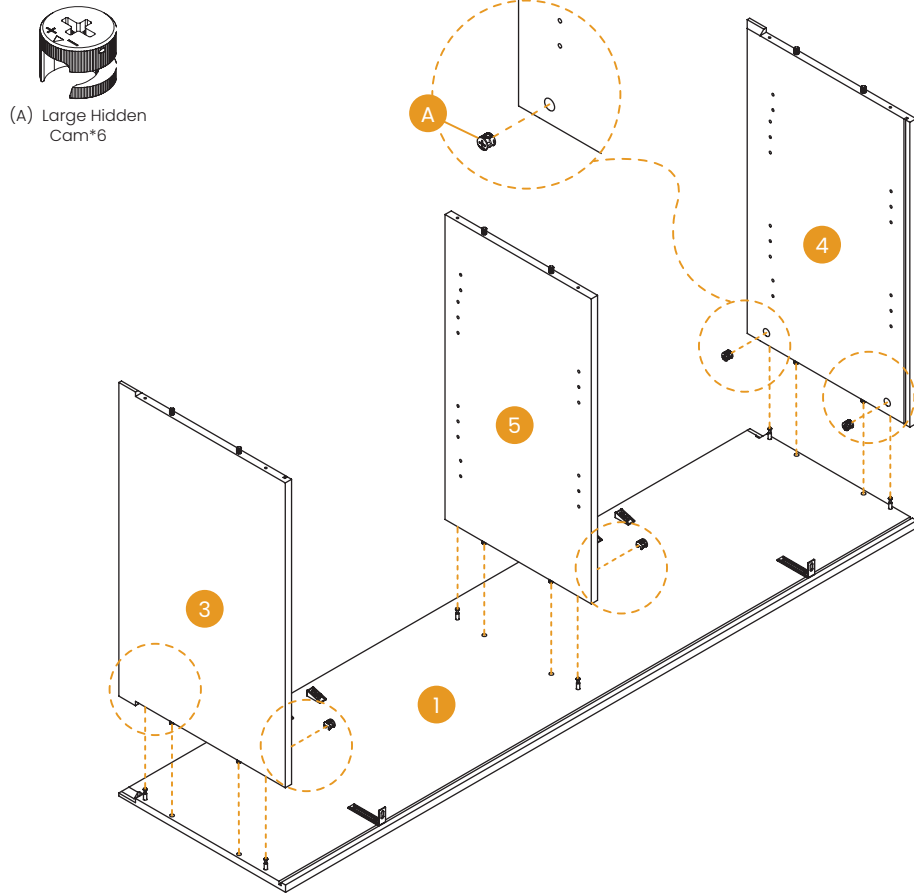
X4

ASSEMBLY INSTRUCTIONS

STEP 4 Secure Panels #3, #4, And #5 To Top Panel (#1) Using Large Hidden Cams (Per Illustration).

Notes:

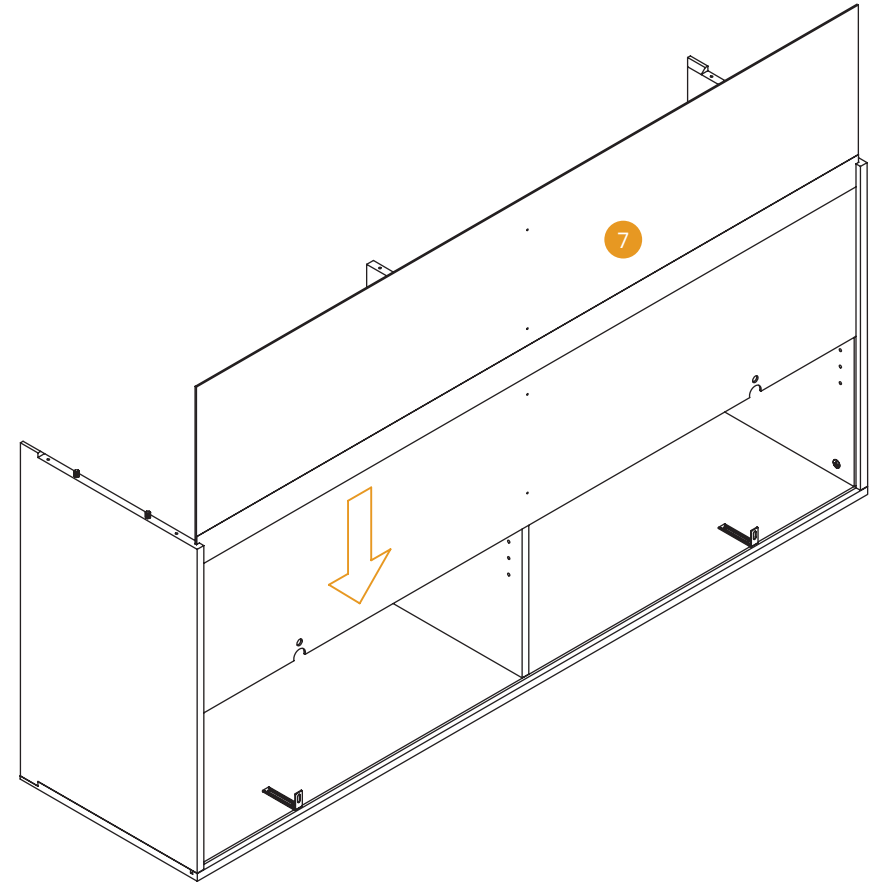
1. Align Grooves Of #3/#4 Panels With #1'S Grooves.
2. Orient Non-Edge-Banded Side Of #5 Toward #1'S Grooves.



ASSEMBLY INSTRUCTIONS

STEP 5 Unfold Back Panel (#7) And Insert Into Grooves.

Note: Install With Adhesive-Taped Side Facing Outward And Notched Edge Downward.

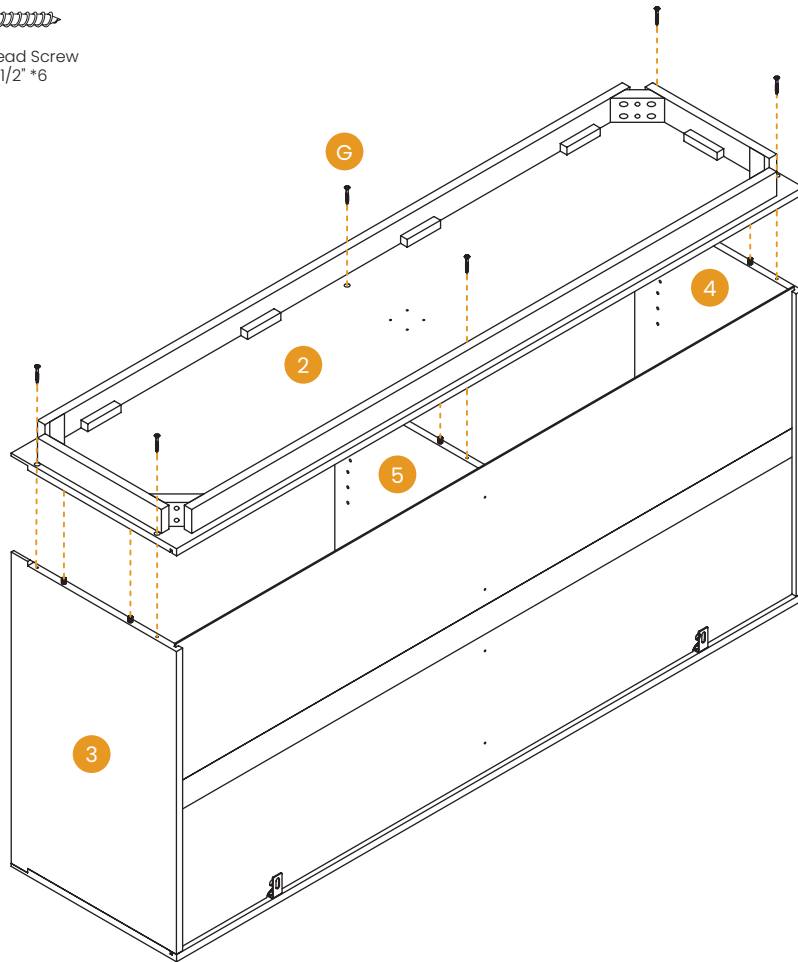


ASSEMBLY INSTRUCTIONS

STEP 6 Position Base Panel (#2) Onto Assembled Unit.

Note: Ensure #2'S Grooves Engage With Back Panel (#7).

(G) Flat Head Screw
#10x1-1/2" *6

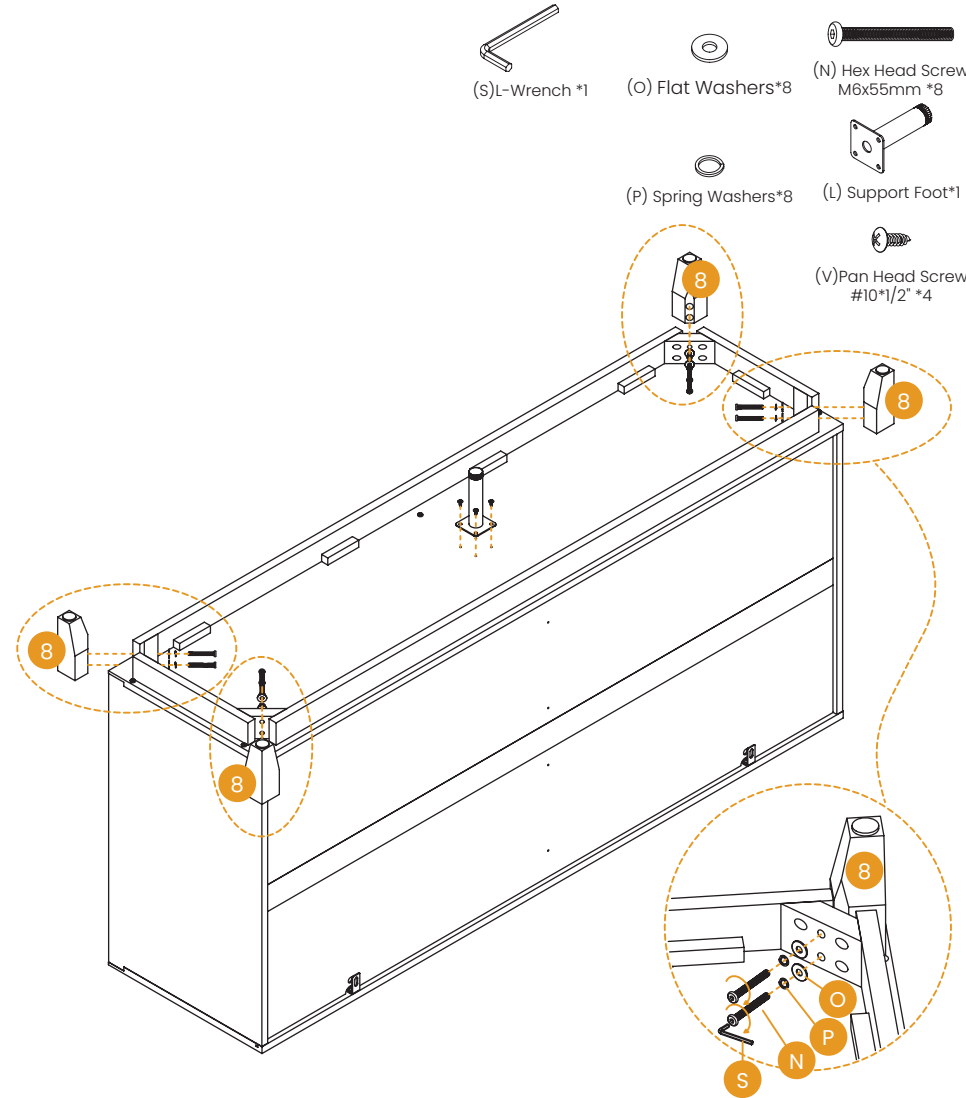


ASSEMBLY INSTRUCTIONS

STEP 7 Install Support Foot (L), Then Attach 4 Cabinet Legs (#8).

Note: Adjust Height Using Support Foot'S Threaded Screws.

(S) L-Wrench *1
(O) Flat Washers*8
(N) Hex Head Screw
M6x55mm *8
(P) Spring Washers*8
(L) Support Foot*1
(V) Pan Head Screw
#10*1/2" *4

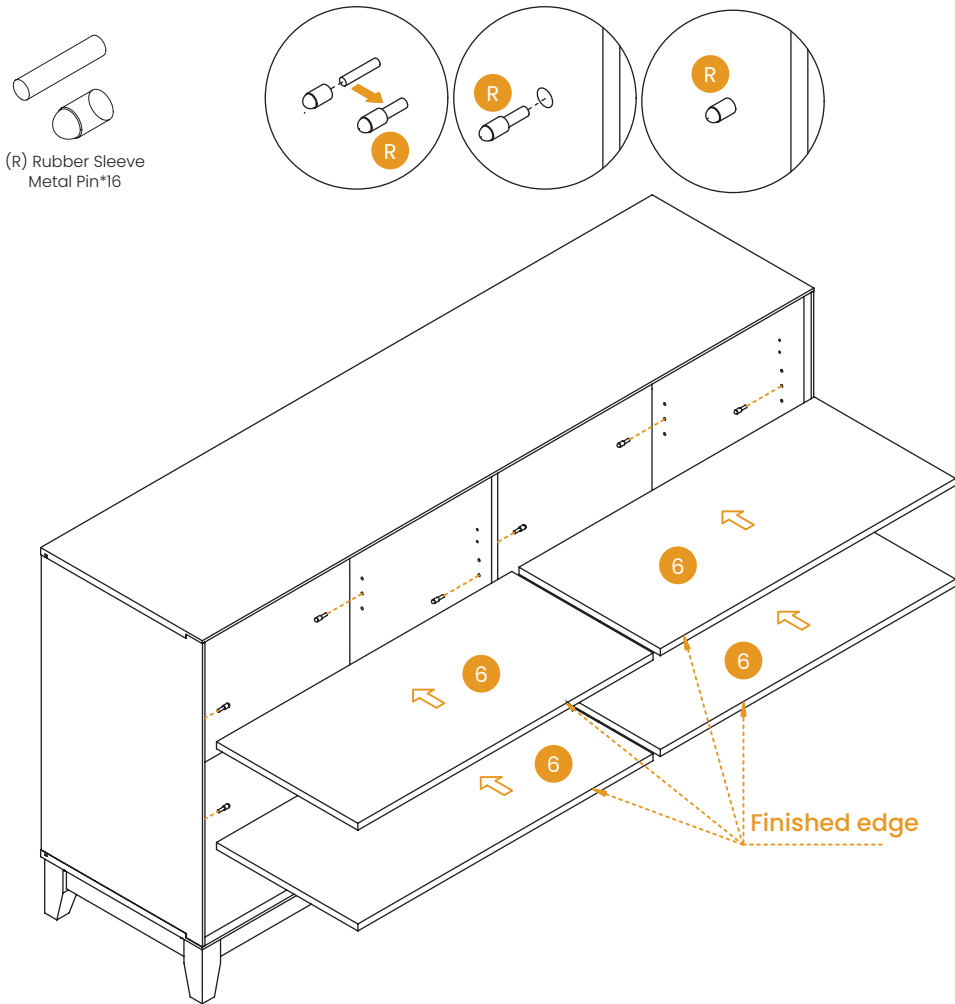


ASSEMBLY INSTRUCTIONS

STEP 8 Insert Rubber-Sleeved Metal Pins (R) Into Vertical Panels, Then Position Shelf (#6).

Notes:

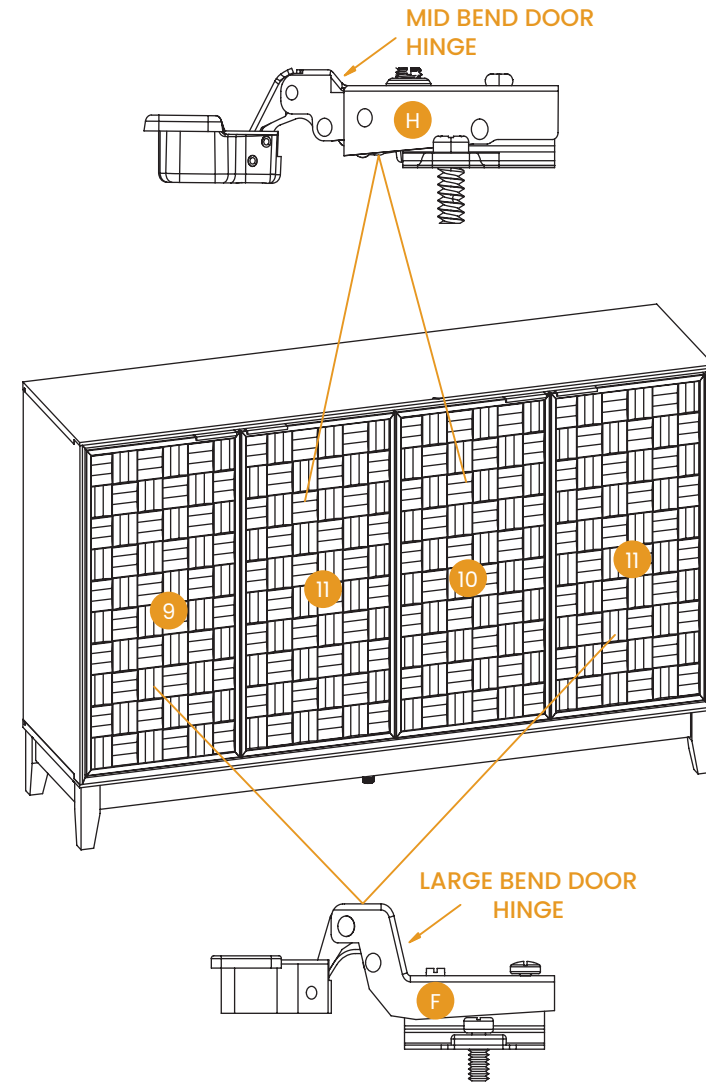
- 1. Use 4 Co-Planar Pins Per Shelf.
- 2. Avoid Hinge Mounting Holes.
- 3. Orient Edge-Banded Side Outward.



HINGE-DOOR POSITION RELATIONSHIP DIAGRAM

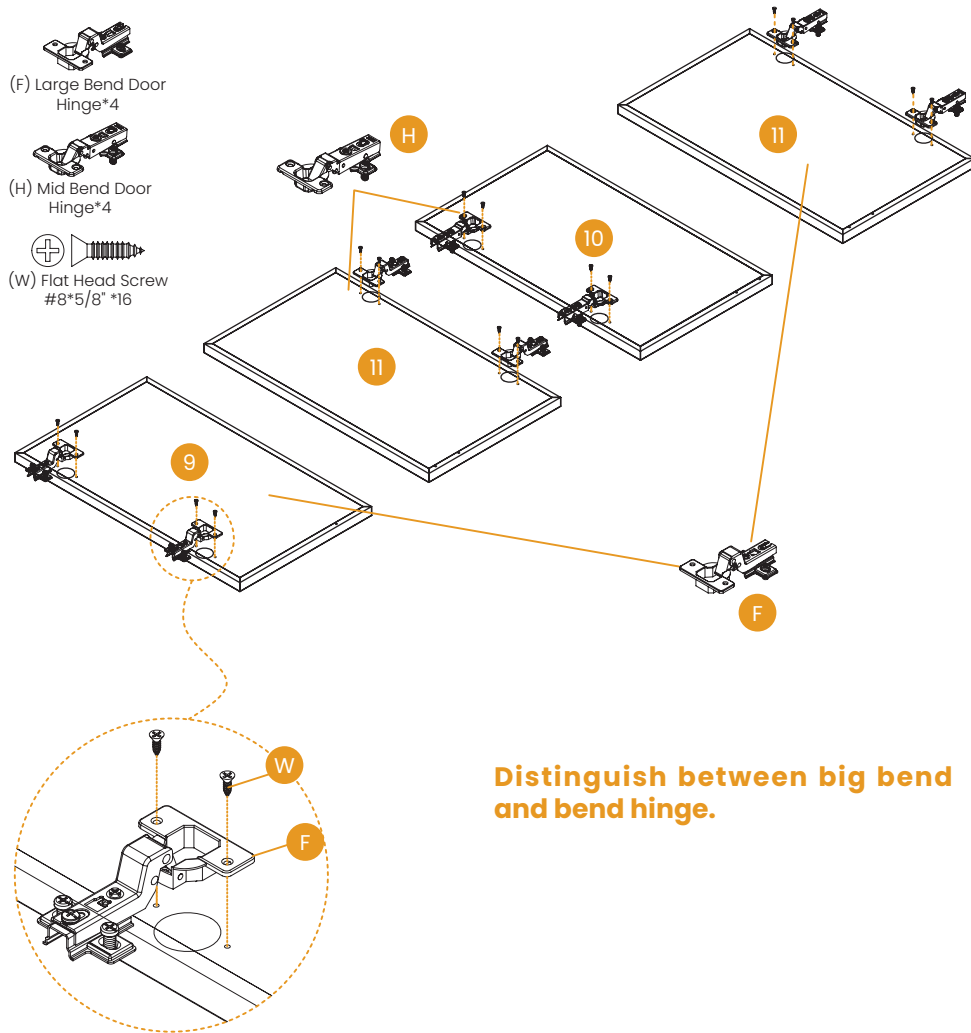
Installation Reminder:

Door positions, numbers, and hinge types must match. Please follow the diagram for correct assembly.



ASSEMBLY INSTRUCTIONS

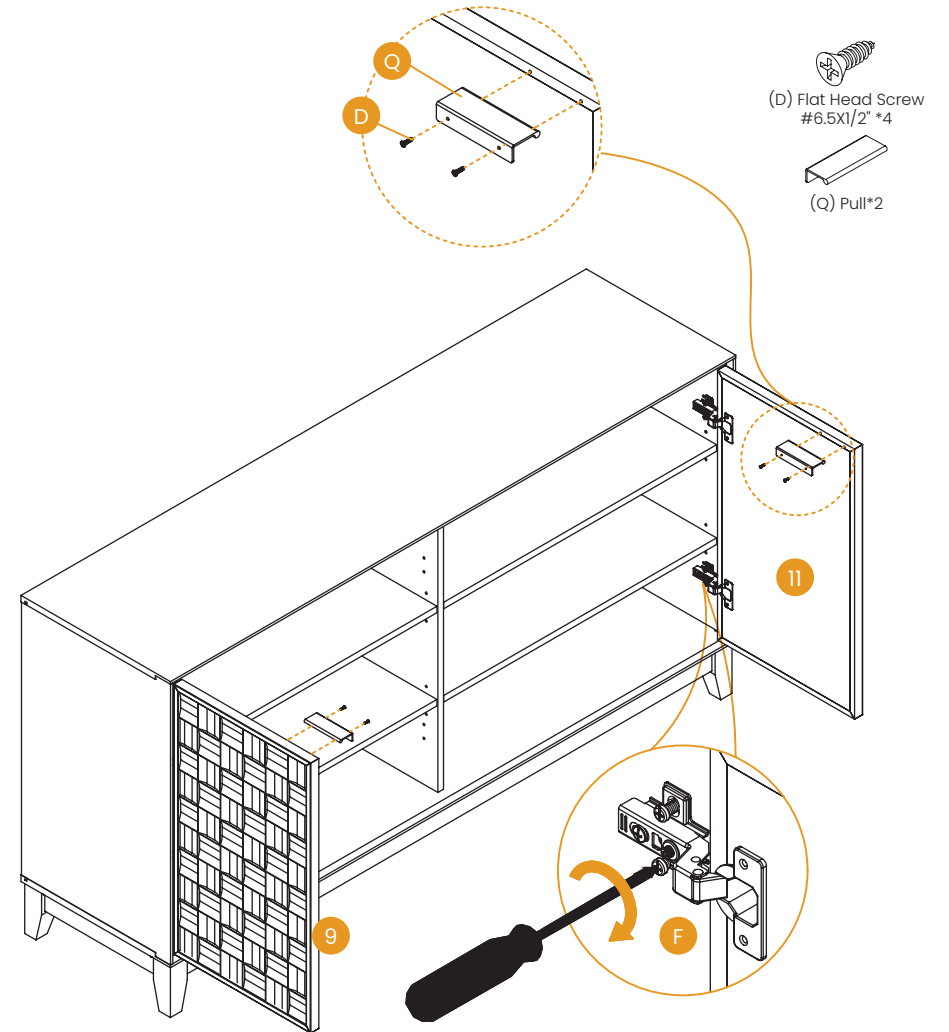
- STEP 9** Match Hinges And Doors Per Specification:
- (1) Leftmost Door = Panel 9 + F-Type Hinge.
 - (2) 2Nd Left Door = Panel 11 + H-Type Hinge.
 - (3) 3Rd Left Door = Panel 10 + H-Type Hinge.
 - (4) Rightmost Door = Panel 11 + F-Type Hinge.



ASSEMBLY INSTRUCTIONS

- STEP 10** Install Leftmost (Panel9+F-Hinge) And Rightmost Doors (Panel11+F-Hinge), Then Attach Handles.

- Notes:**
- 1.Tighten Each Screw To 30% Engagement.
 - 2.Progress To 50% → 80% → Full Tightening Sequentially.

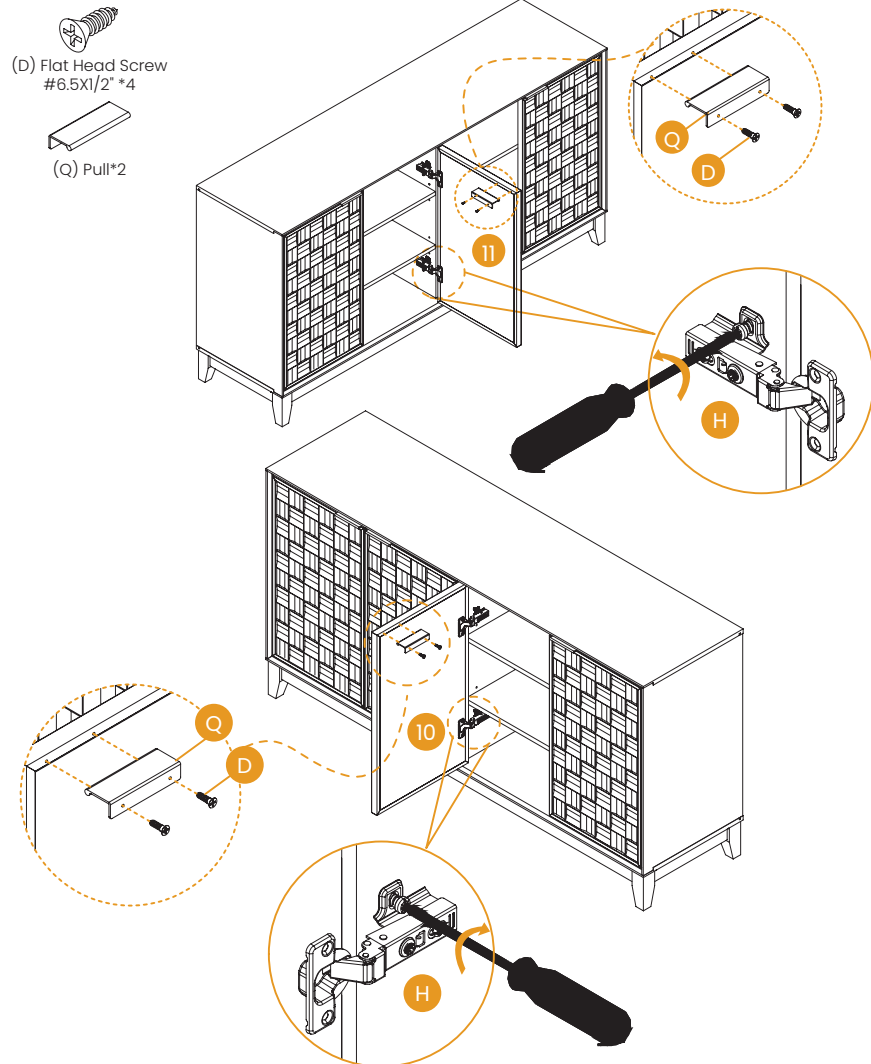


ASSEMBLY INSTRUCTIONS

STEP 11 Mount 2Nd Left (Panel11+H-Hinge) And 3Rd Left Doors (Panel10+H-Hinge), Then Install Handles.

Notes:

- 1.Tighten Each Screw To 30% Engagement.
- 2.Progress To 50% → 80% → Full Tightening Sequentially.

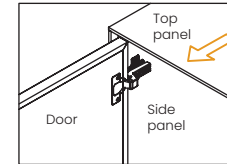


ASSEMBLY INSTRUCTIONS(HOW TO ADJUST THE HINGE)

TO ADJUST YOUR DOORS TO MAKE THE GAPS MORE EVEN (OPTIONAL).

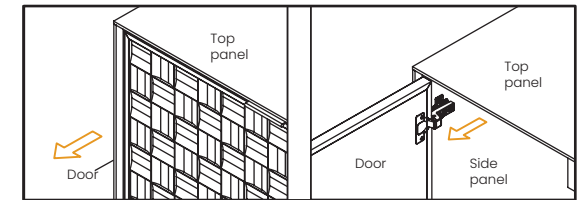
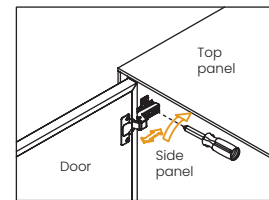
STEP 1

Open the door.

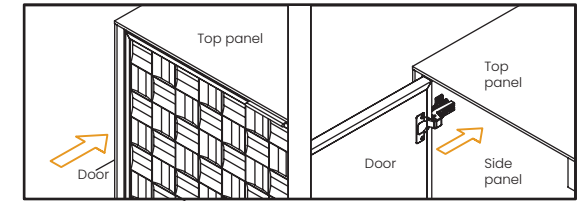


STEP 2

Adjust the door panel to be flush with side panel and top panel edge. Loosen the screw indicated a little, adjust the hinge to right position (see step 2a & 2b), then tighten the screw.



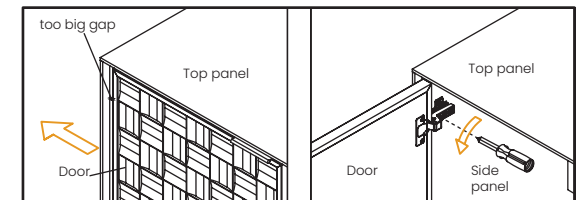
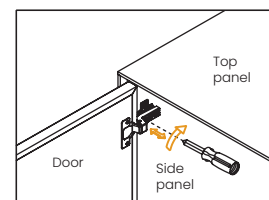
STEP 2a MOVE DOOR OUT Pull the hinge forward a little.



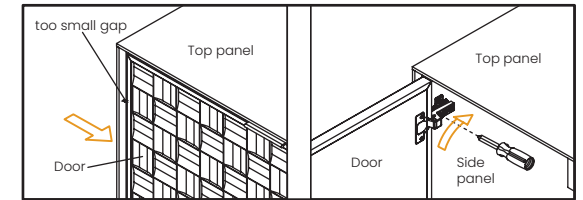
STEP 2b MOVE DOOR IN Push the hinge back a little.

STEP 3

Adjust the gap between door panel and side panel. Loosen or tighten the screw indicated a little to adjust the gap between the door panels, adjust the hinge to right position (see step 3a & 3b).



STEP 3a MOVE DOOR LEFT Turn the screw clockwise a little as shown to make the gap small.



STEP 3b MOVE DOOR RIGHT Turn the screw counterclockwise a little as shown to make the gap big.

ASSEMBLY INSTRUCTIONS

STEP 12 Secure With 4 Pan Head Screws #10x1/2" (V) And Install 8 Back Connectors.

Note: Engage Back Connectors Into Back Panel Slots.



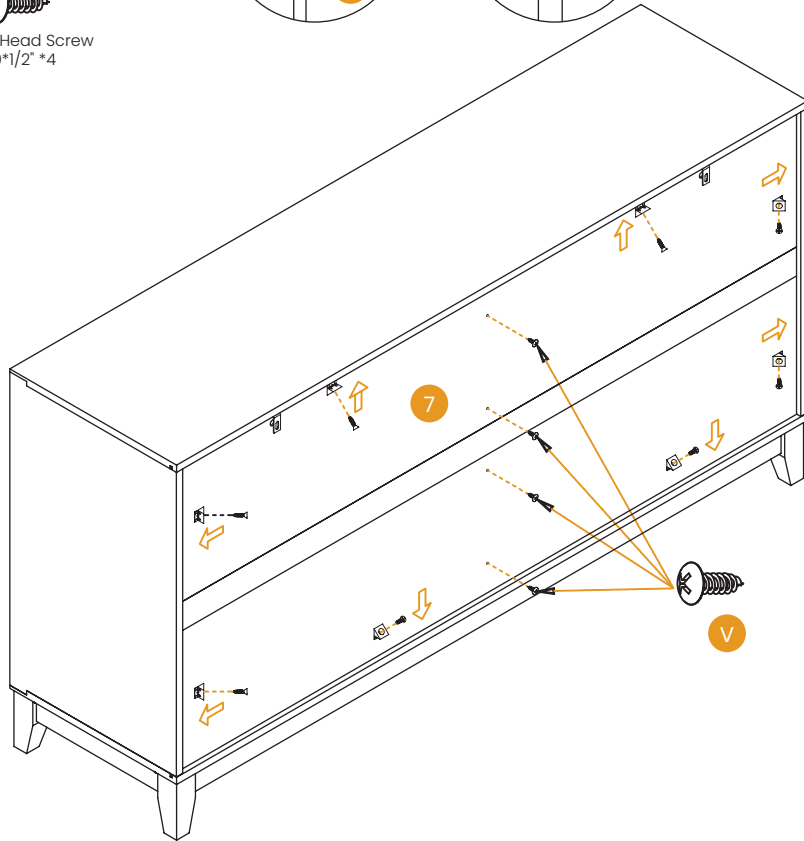
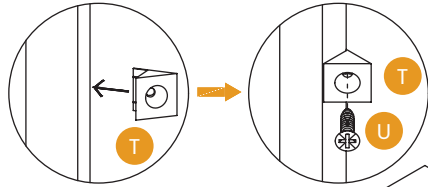
(T) Back Connector*8



(U) Back Flat Head Screw #6*5/8" *8



(V) Pan Head Screw #10*1/2" *4



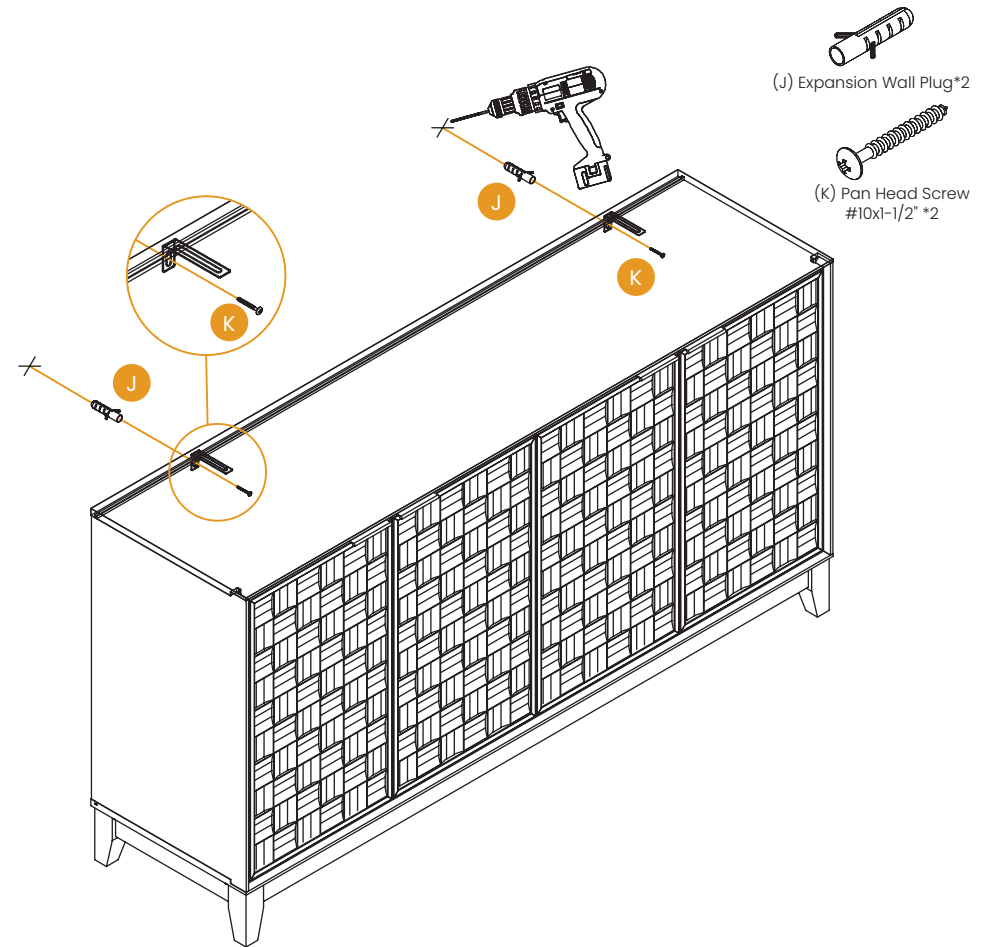
ASSEMBLY INSTRUCTIONS

STEP 13 Wall-Mounting Procedure:

- 1.Open All Doors
- 2.Remove Rubber-Sleeved Metal Pins
- 3.Extract Shelves
- 4.Secure Cabinet To Wall Anchors

Shelf Height Adjustment:

Repeat Steps 1-3 From Wall-Mounting Procedure To Reposition Pins.



LIMITED WARRANTY

COLAMY promises to repair or replace any COLAMY product that is found to be defective in material or workmanship within one year from the date of original purchase, as long as you, the original purchaser, still own it. This is your sole and exclusive remedy under this warranty, subject to the provisions outlined below.

EXCLUSIONS

This warranty does not apply to, and no other warranty applies to:

- Normal wear and tear, which is to be expected over the course of ownership.
- Misuse, abuse, or excessive use of the product.
- Modifications or attachments to the product that are not approved by COLAMY.
- Products that were not installed, used, or maintained in accordance with the product instructions and warnings.
- Products used for rental purposes or unauthorized retail activities.

RETURN POLICY

We offer a 30-day return policy, meaning that all products purchased through this website may be returned to us within that timeframe. You must contact us within 30 days of receiving the product(s), and they must be returned to us without any undue delays.

CONDITIONS:

- Returned products must be in the same condition as received and returned in their original packaging.
- If the product is not faulty (i.e., if you change your mind or are unhappy with the product for another reason), you are responsible for the cost of return shipping. You must ensure the package arrives safely to us, so we recommend using a courier service that offers tracking.
- If the product is faulty when received, please contact us, and we will assist you with the return, covering the shipping costs in this case.

LIMITED WARRANTY

- We reserve the right to offer partial refunds for returned products that are not in unused condition, are damaged, or have missing parts not due to our error.

HOW RETURNS WORK

To request a return, please fill out the contact form on our website and attach a copy of your invoice as proof of purchase, along with the reason for the return.

We will provide the return address for the product as soon as possible. Once the returned product is received and inspected, we will provide a specific resolution.

If the return is approved, the refund amount will be automatically credited to your original payment method.

MAINTENANCE INSTRUCTIONS



Dust and clean up spills immediately using a clean, non-colored, lint-free cloth.



For indoor use only. Do not place the furniture outside.



Do not place hot items directly on the furniture surface without using a protective barrier.

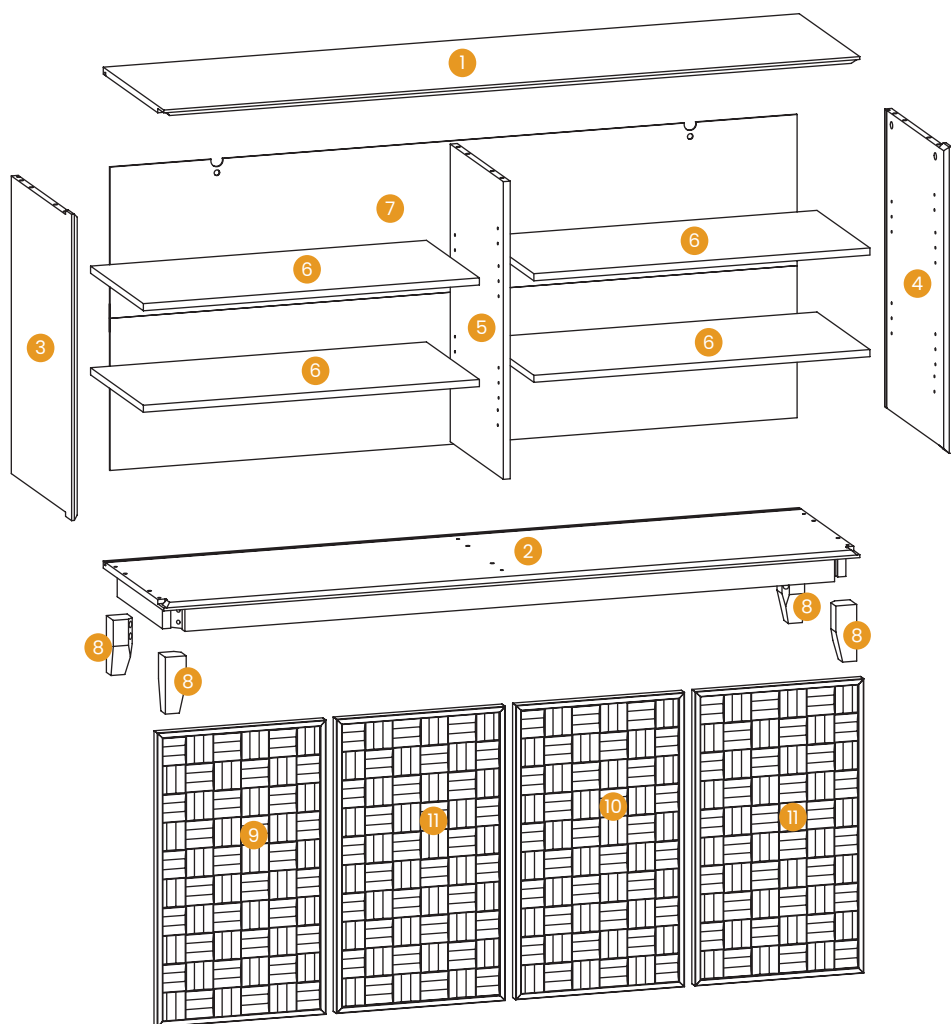


Do not place furniture near heating or cooling vents (keep at least 3 feet away)



Do not place furniture in direct sunlight.

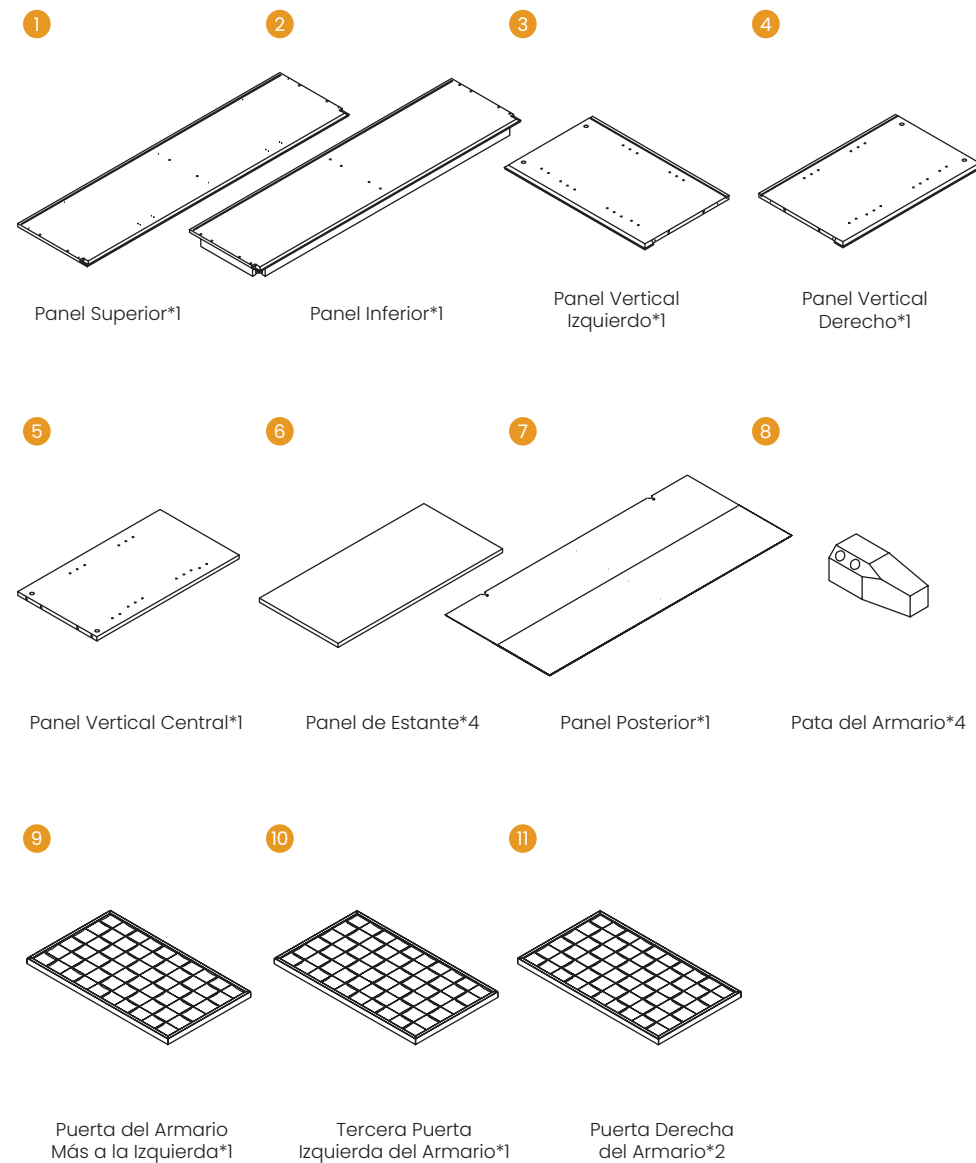
DIAGRAMA TÉCNICO DESMONTADO



INVENTARIO DE COMPONENTES DEL PANEL

POR FAVOR, ASEGÚRESE DE QUE TODAS LAS PIEZAS ESTÉN INCLUIDAS.

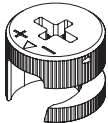




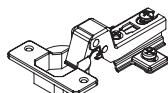

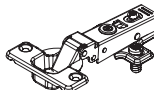
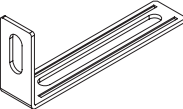
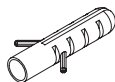
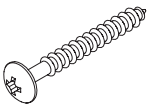
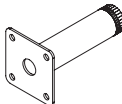
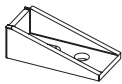



¿FALTAN PIEZAS?
support@colamyhome.com



INVENTARIO DE COMPONENTES DE HARDWARE

POR FAVOR, ASEGÚRESE DE QUE TODAS LAS PIEZAS ESTÉN INCLUIDAS.

¿FALTAN PIEZAS?
support@colamyhome.com

- | | | | |
|---|---|--|---|
| <p>A</p>  <p>Leva Oculata Grande*6(+2)</p> | <p>B</p>  <p>Tornillo de Leva *6(+2)</p> | <p>C</p>  <p>Espiga de Madera ø8X30mm*12(+2)</p> | <p>D</p>  <p>Tornillo de Cabeza Plana#6.5x1/2" *8(+2)</p> |
| <p>E</p>  <p>Tornillo de Cabeza Redonda#6*1/2" *8(+2)</p> | <p>F</p>  <p>Bisagra de Puerta de Gran Curvatura*4</p> | <p>G</p>  <p>Tornillo de Cabeza Plana#10x1-1/2" *6(+2)</p> | <p>H</p>  <p>Mid Bend Door Hinge*4</p> |
| <p>I</p>  <p>Soportes de Pared*2</p> | <p>J</p>  <p>Taco de Expansión para Pared*2</p> | <p>K</p>  <p>Tornillo de Cabeza Redonda#10x1-1/2" *2</p> | <p>L</p>  <p>Pata de Soporte*1</p> |
| <p>M</p>  <p>Soporte*4</p> | <p>N</p>  <p>Tornillo de Cabeza HexagonalM6x55mm *8(+2)</p> | <p>O</p>  <p>Arandelas Planas*8(+2)</p> | <p>P</p>  <p>Arandelas de Presión*8(+2)</p> |


INVENTARIO DE COMPONENTES DE HARDWARE

POR FAVOR, ASEGÚRESE DE QUE TODAS LAS PIEZAS ESTÉN INCLUIDAS.

¿FALTAN PIEZAS?
support@colamyhome.com

- | | | | |
|--|--|---|---|
| <p>Q</p>  <p>Tirador*4</p> | <p>R</p>  <p>Pasador Metálico con Funda de Goma*16(+3)</p> | <p>S</p>  <p>Llave Allen en Forma de L *1</p> | <p>T</p>  <p>Conector Posterior*8(+2)</p> |
| <p>U</p>  <p>Tornillo de Cabeza Plana Posterior #6*5/8" *8(+2)</p> | <p>V</p>  <p>Tornillo de Cabeza Redonda #10*1/2" *10(+2)</p> | <p>W</p>  <p>Tornillo de Cabeza Plana #8*5/8" *16(+3)</p> | <p>X</p>  <p>Disco de Filtro*4</p> |

ANTES DE COMENZAR, ALGUNOS CONSEJOS:

 Tener un amigo para ayudar hace que el ensamblaje sea mucho más fácil

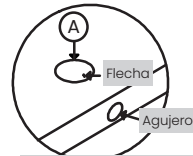
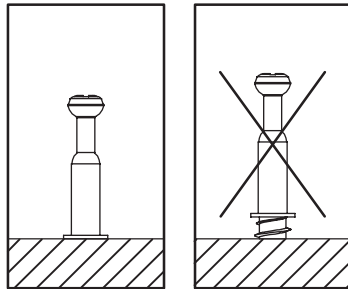
 Presta atención a la información de seguridad importante

INSTRUCCIONES DE MONTAJE

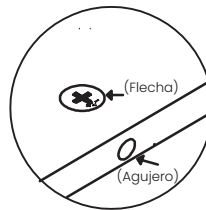
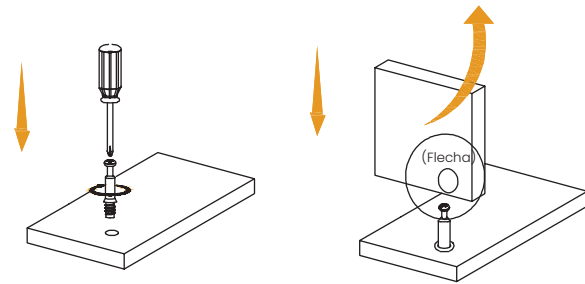
Importante:

1. Antes de comenzar el ensamblaje, organiza todos los componentes del panel y los herrajes en orden secuencial y verifica las cantidades.
2. Si las juntas de ESPIGA DE MADERA tienen un ajuste flojo, aplique adhesivo para madera (suministrado por el cliente) para mejorar la fuerza de unión del sujetador.
3. Por favor, instale la LEVA OCULTA y el TORNILLO DE LEVA de acuerdo con el método de instalación mostrado en el diagrama a continuación.

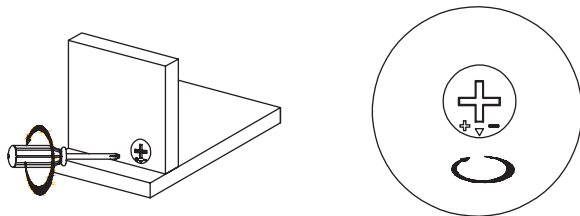
Apriete el TORNILLO DE LEVA por torsión hasta que las roscas ya no sean visibles



La flecha en la LEVA OCULTA debe apuntar hacia el agujero en el borde de la tabla.



La flecha en la LEVA OCULTA debe apuntar hacia el agujero en el borde de la tabla

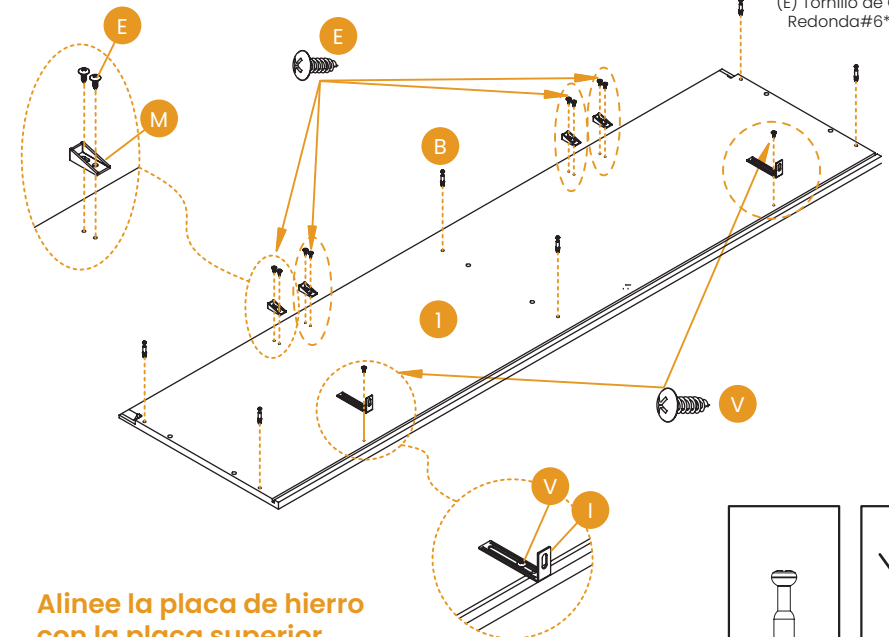
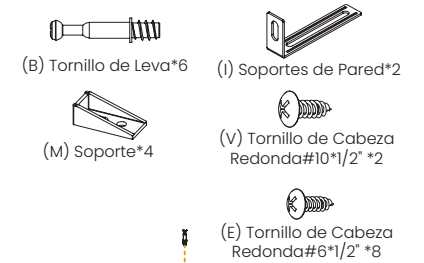


INSTRUCCIONES DE MONTAJE

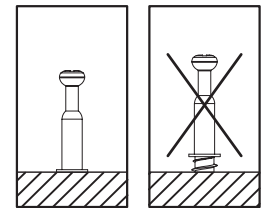
PASO 1 Instale 4 Soportes (M) y 2 Soportes de Pared (I) en el Panel Superior (#1), luego asegúrelos con 6 Tornillos de Leva (B).

Notas:

1. Alinee el lado largo del ángulo recto del Soporte (M) con el Panel #1, con el lado corto hacia el extremo sin ranura.
2. Coloque el lado corto del Soporte de Pared (I) hacia el extremo ranurado del Panel #1, con los vértices del ángulo recto alineados con los bordes del panel.
3. Asegúrese de que los Tornillos de Leva no se inserten en los agujeros de la Espiga de Madera mostrados en la ilustración.



Alinee la placa de hierro con la placa superior



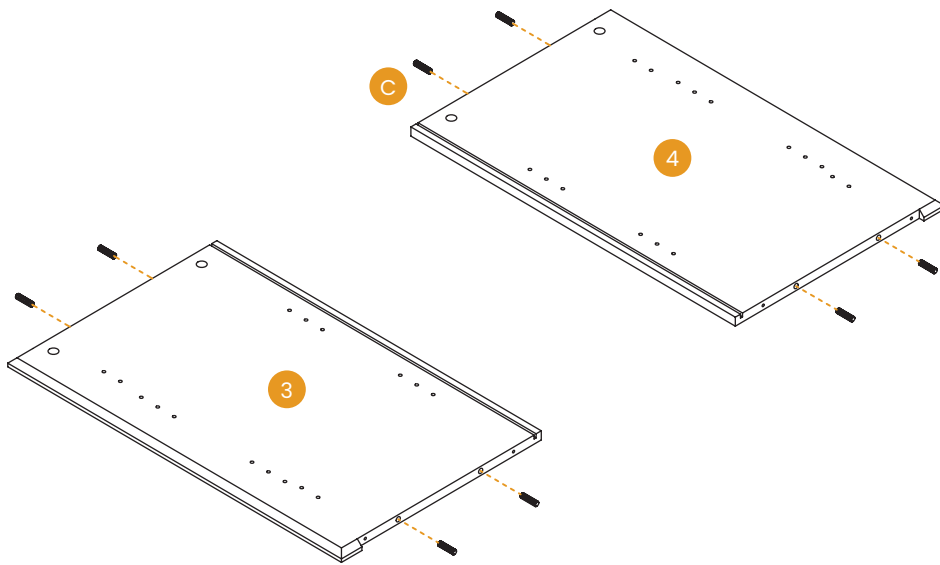
INSTRUCCIONES DE MONTAJE

PASO 2 Inserte 2 Espigas de Madera en ambos extremos del Panel Vertical Izquierdo (#3) y del Panel Vertical Derecho (#4).

Nota: Evite insertar las espigas de madera en los agujeros de ajuste de la leva.



(C) Espiga de Madera
ø8X30mm*8



INSTRUCCIONES DE MONTAJE

PASO 3 Instale 2 Espigas de Madera en ambos extremos del Panel Vertical Central (#5). Adhiera las Almohadillas de Feltro (X) a las Patas del Armario (#8) usando adhesivo en la parte posterior.

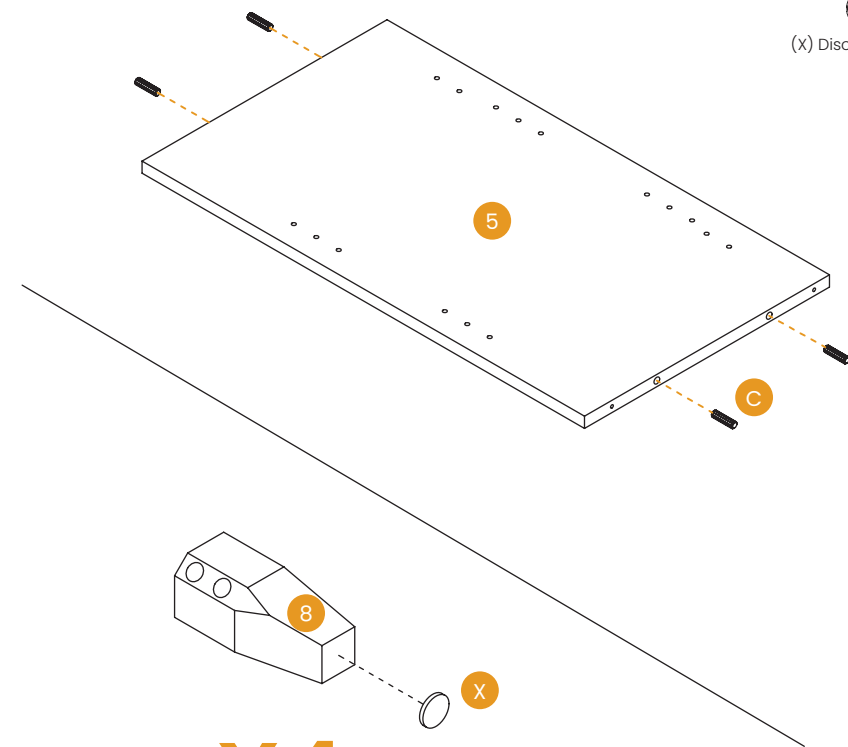
Nota: Mantenga las espigas de madera alejadas de los agujeros de la leva.



(C) Espiga de Madera
ø8X30mm*4



(X) Disco de Feltro*4



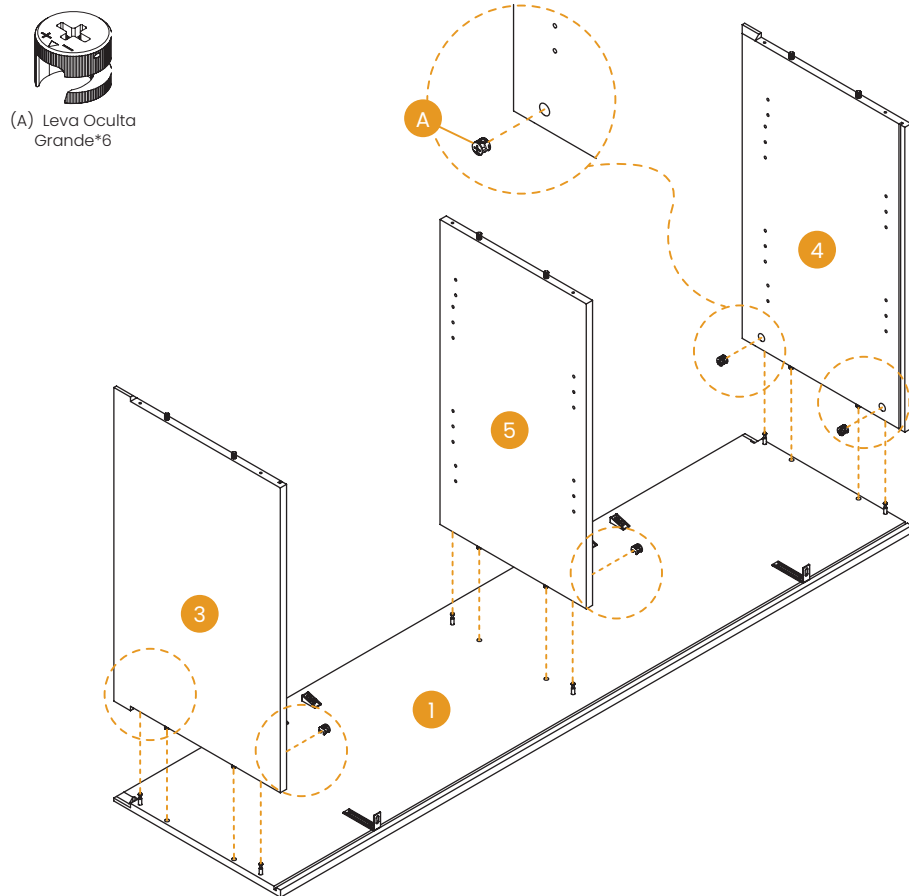
X4

INSTRUCCIONES DE MONTAJE

PASO 4 Fije los Paneles #3, #4 y #5 al Panel Superior (#1) utilizando Levas Ocultas Grandes (según la ilustración).

Notas:

1. Alinee las ranuras de los Paneles #3/#4 con las ranuras del Panel #1.
2. Coloque el lado sin banda de borde del Panel #5 hacia las ranuras del Panel #1.

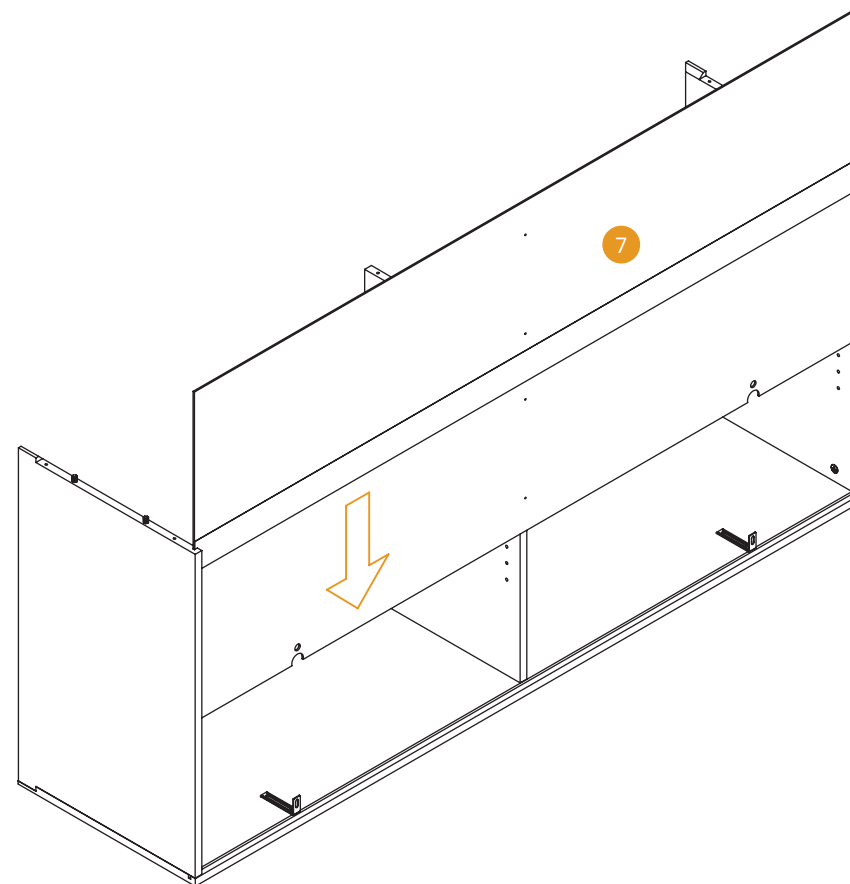


(A) Leva Oculta Grande*6

INSTRUCCIONES DE MONTAJE

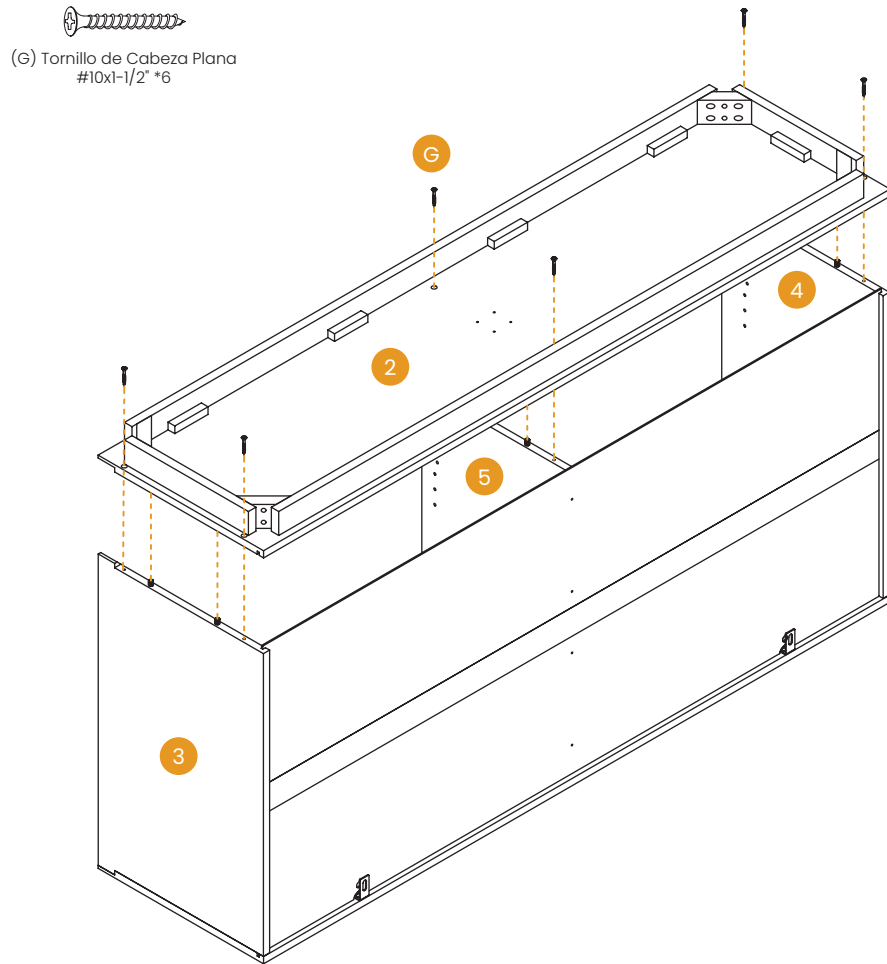
PASO 5 Despliegue el Panel Posterior (#7) e insértelo en las ranuras.

Nota: Instale con el lado con cinta adhesiva hacia afuera y el borde ranurado hacia abajo.



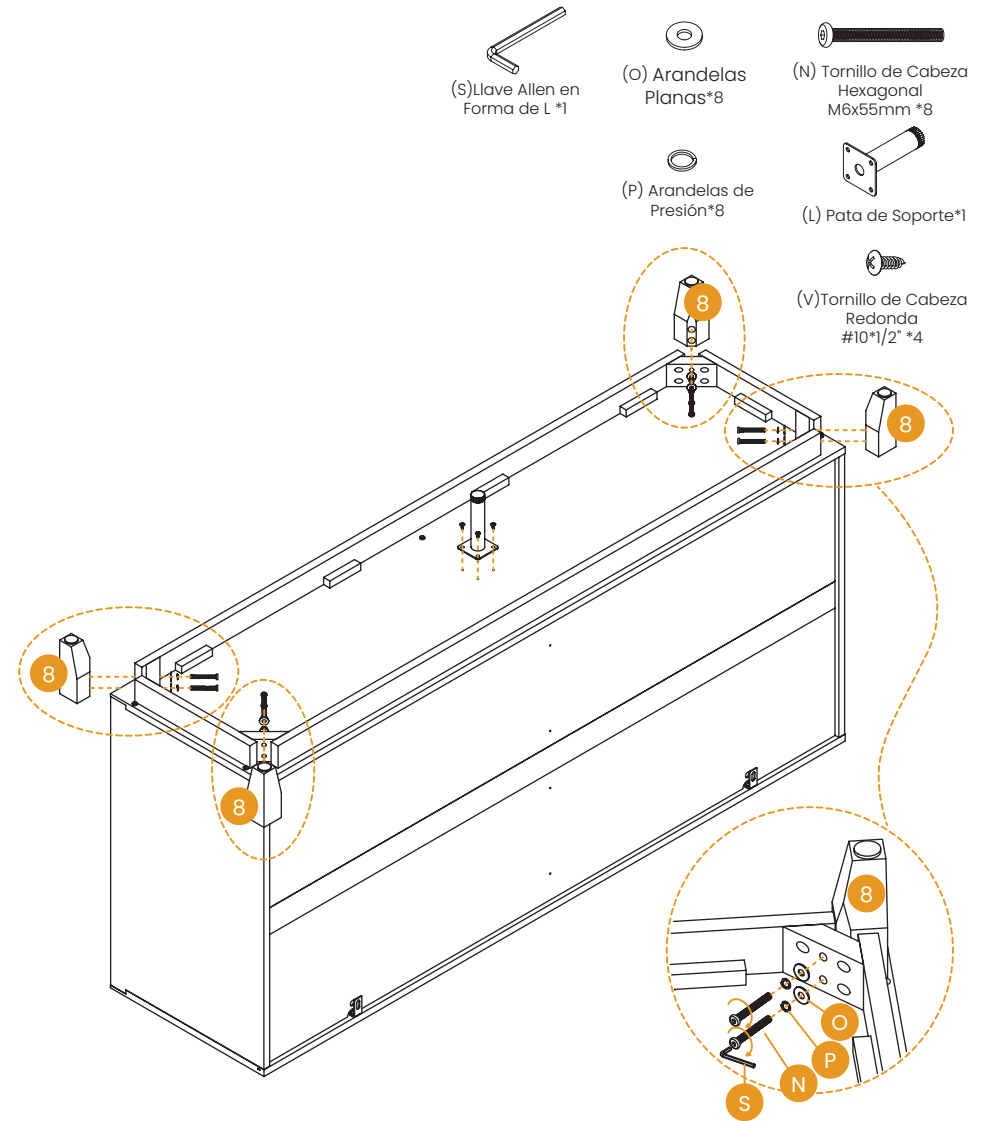
INSTRUCCIONES DE MONTAJE

PASO 6 Coloque el Panel Inferior (#2) sobre la unidad ensamblada.
 Nota: Asegúrese de que las ranuras del #2 se enganchen con el Panel Posterior (#7).



INSTRUCCIONES DE MONTAJE

PASO 7 Instale la Pata de Soporte (L), luego adjunte las 4 Patas del Armario (#8).
 Nota: Ajuste la altura utilizando los tornillos roscados de la Pata de Soporte.



INSTRUCCIONES DE MONTAJE

PASO 8 Inserte los Pasadores Metálicos con Funda de Goma (R) en los Paneles Verticales, luego coloque la Estantería (#6).

Notas:

1. Utilice 4 Pasadores Coplanares por Estante.
2. Evite los Agujeros de Montaje de la Bisagra.
3. Coloque el lado con banda de borde hacia afuera.

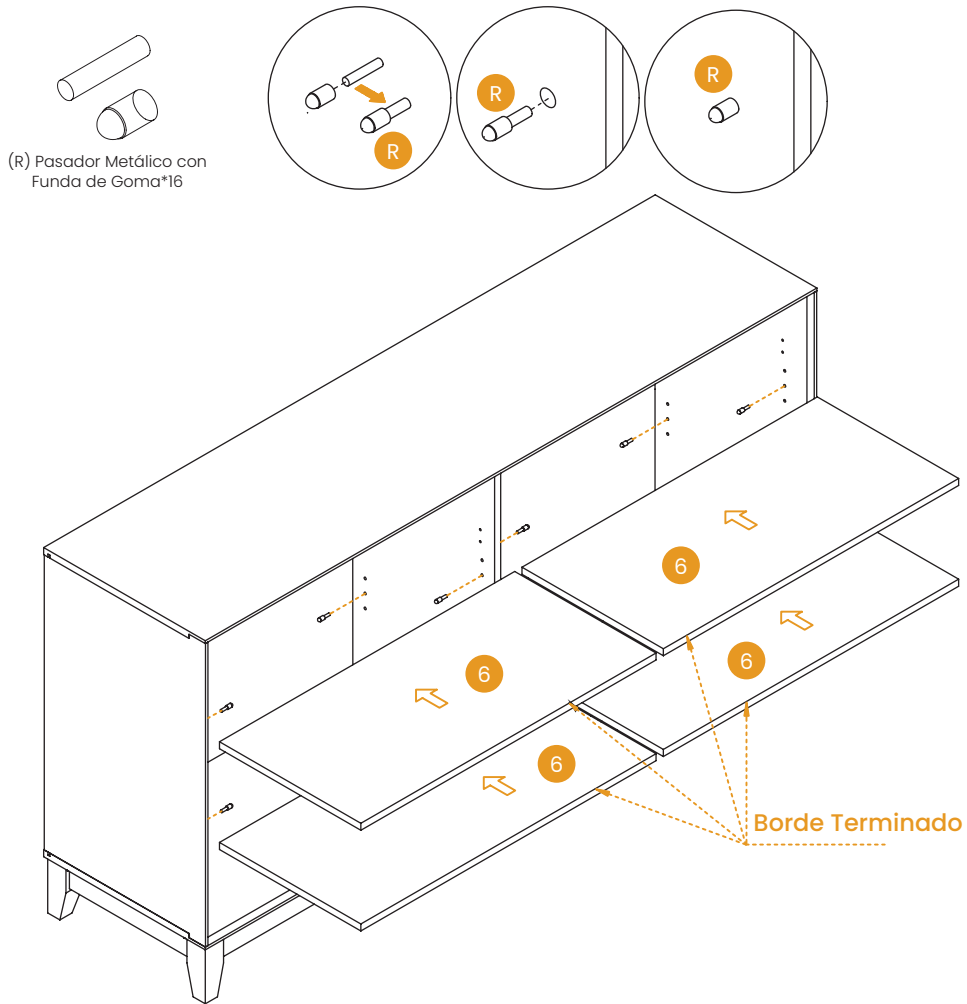
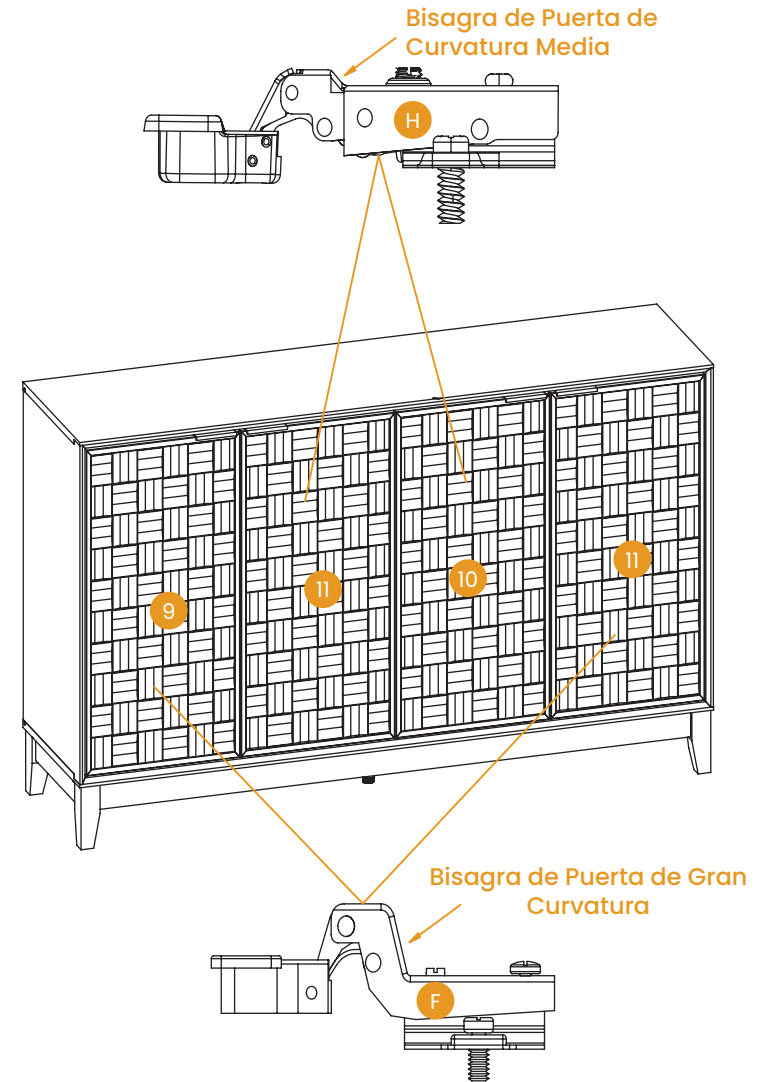


DIAGRAMA DE RELACIÓN DE POSICIÓN DE LA BISAGRA Y LA PUERTA

Recordatorio de Instalación:

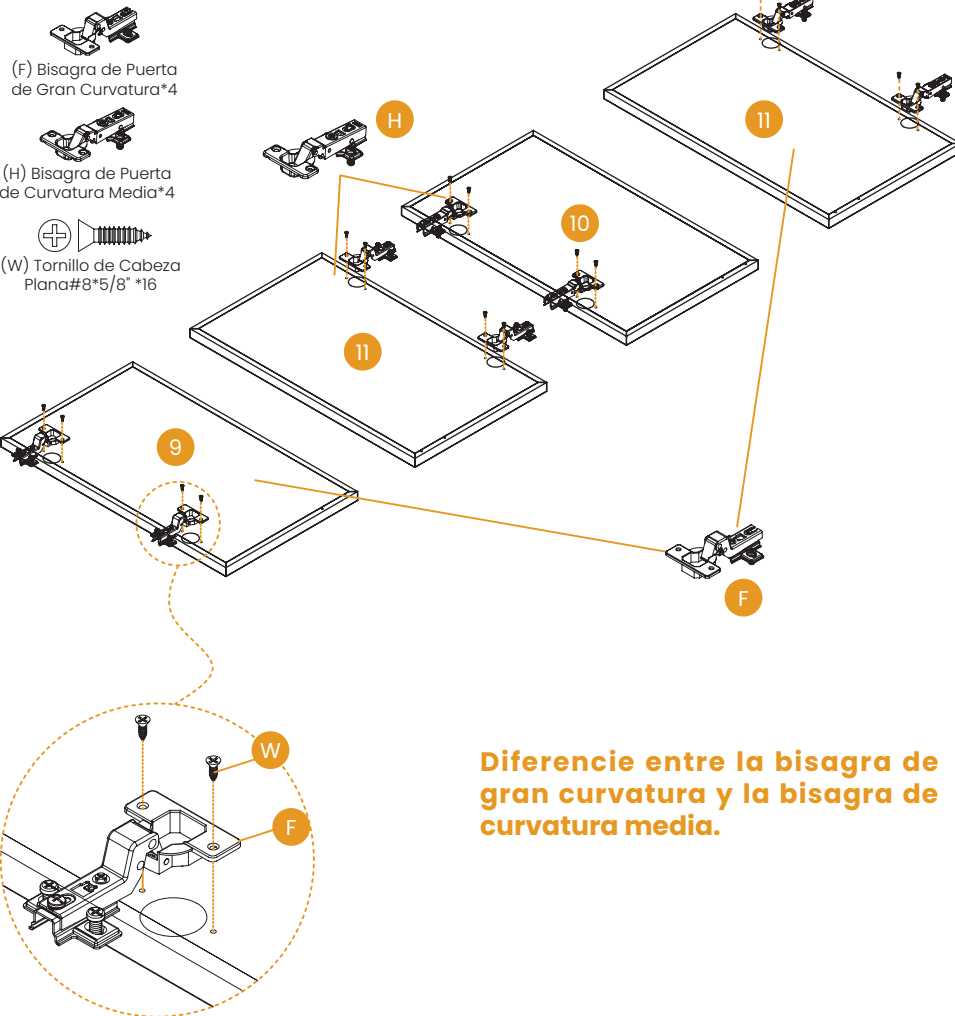
Las posiciones de las puertas, los números y los tipos de bisagra deben coincidir. Por favor, siga el diagrama para un ensamblaje correcto.



INSTRUCCIONES DE MONTAJE

PASO 9 Haga coincidir las bisagras y las puertas según las especificaciones:

- (1) Puerta más a la izquierda = Panel 9 + Bisagra Tipo F.
- (2) Segunda puerta desde la izquierda = Panel 11 + Bisagra Tipo H.
- (3) Tercera puerta desde la izquierda = Panel 10 + Bisagra Tipo H.
- (4) Puerta más a la derecha = Panel 11 + Bisagra Tipo F.

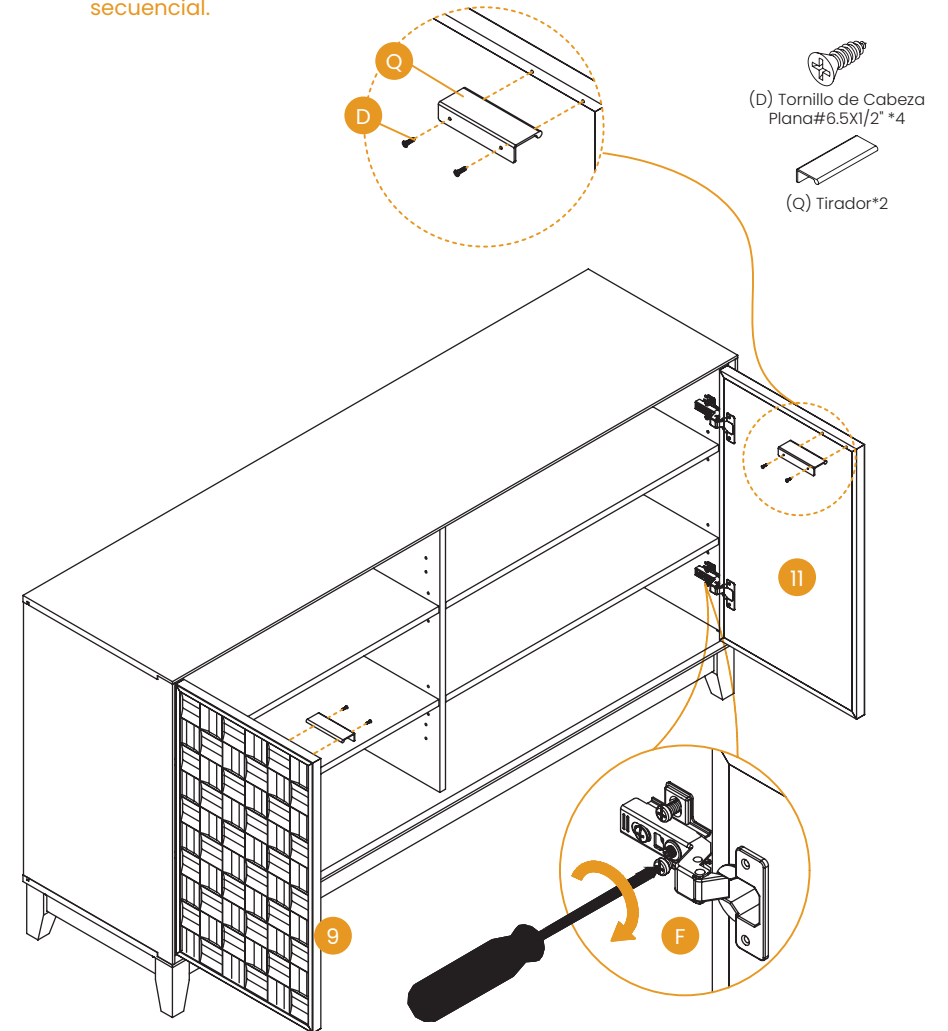


INSTRUCCIONES DE MONTAJE

PASO 10 Instale las puertas más a la izquierda (Panel 9 + Bisagra Tipo F) y las puertas más a la derecha (Panel 11 + Bisagra Tipo F), luego adjunte las manijas.

Notas:

1. Apriete cada tornillo hasta un 30% de su capacidad de ajuste.
2. Progrese al 50% → 80% → y finalmente al apriete completo de manera secuencial.

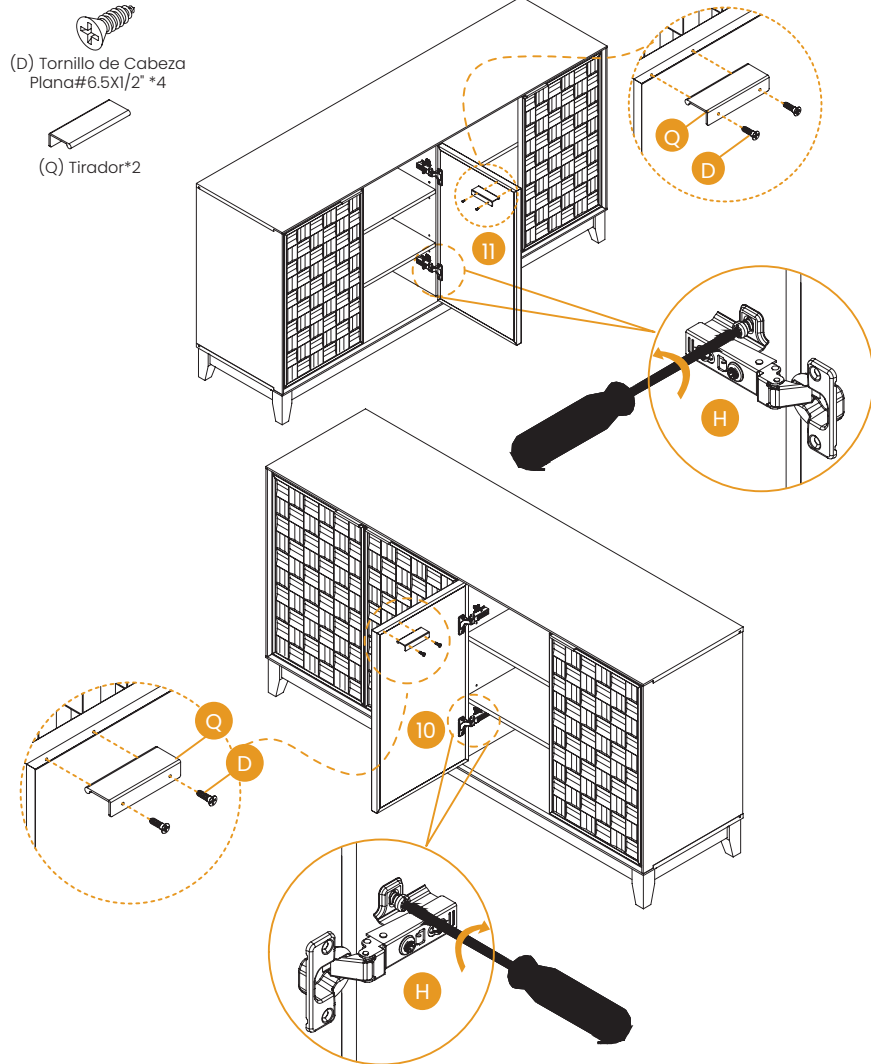


INSTRUCCIONES DE MONTAJE

PASO 11 Monte las puertas 2ª desde la izquierda (Panel 11 + Bisagra Tipo H) y 3ª desde la izquierda (Panel 10 + Bisagra Tipo H), luego instale las manijas.

Notas:

1. Apriete cada tornillo hasta un 30% de su capacidad de ajuste.
2. Progrese al 50% → 80% → y finalmente al apriete completo de manera secuencial.

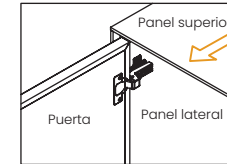


INSTRUCCIONES DE MONTAJE (CÓMO AJUSTAR LA BISAGRA)

PARA AJUSTAR SUS PUERTAS Y HACER QUE LOS ESPACIOS SEAN MÁS NORMALES (OPCIONAL).

PASO 1

Abra la puerta.

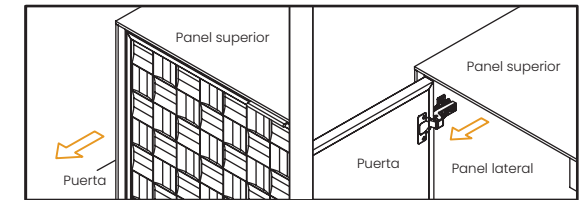
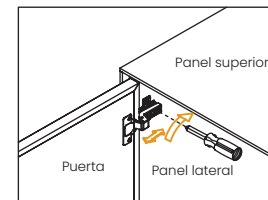


MUEVA LA PUERTA HACIA AFUERA

PASO 2

Ajuste el panel de la puerta para que quede al ras con el borde del panel lateral y el panel superior.

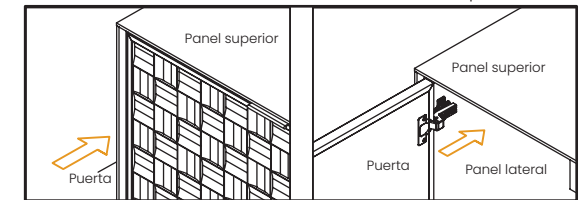
Afloje un poco el tornillo indicado, ajuste la bisagra a la posición correcta (consulte los pasos 2a y 2b), luego apriete el tornillo.



PASO 2a

MUEVA LA PUERTA HACIA AFUERA

Tire de la bisagra hacia adelante un poco.



PASO 2b

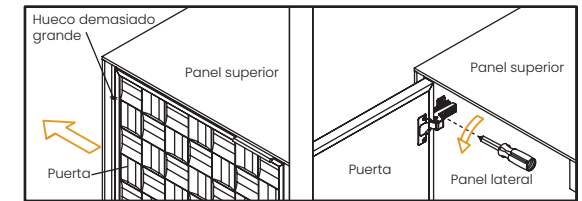
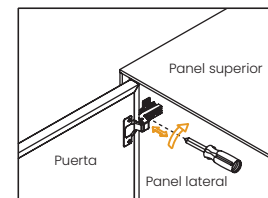
MUEVA LA PUERTA HACIA ADENTRO

Empuje la bisagra hacia atrás un poco.

PASO 3

Ajuste el hueco entre el panel de la puerta y el panel lateral.

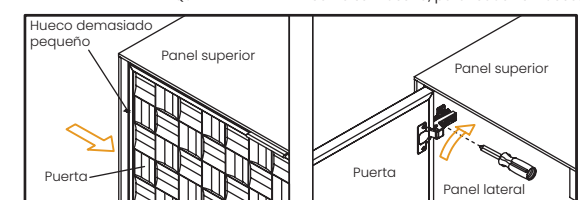
Afloje o apriete un poco el tornillo indicado para ajustar el hueco entre los paneles de la puerta, ajuste la bisagra a la posición correcta (consulte los pasos 3a y 3b).



PASO 3a

MUEVA LA PUERTA HACIA LA IZQUIERDA

Gire el tornillo un poco en el sentido horario, como se muestra, para reducir el hueco.



PASO 3b

MUEVA LA PUERTA HACIA LA DERECHA

Gire el tornillo un poco en el sentido antihorario, como se muestra, para agrandar el hueco.

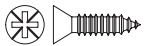
INSTRUCCIONES DE MONTAJE

PASO 12 Fije con 4 Tornillos de Cabeza Redonda #10x1/2" (V) e instale 8 Conectores Posteriores.

Nota: Inserte los Conectores Posteriores en las ranuras del Panel Posterior.



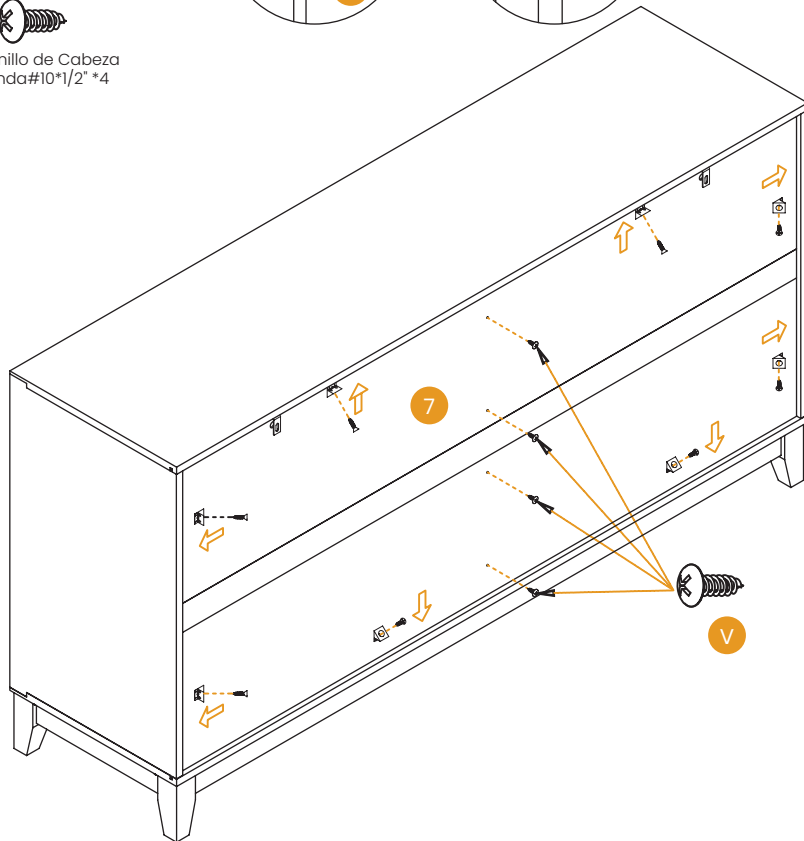
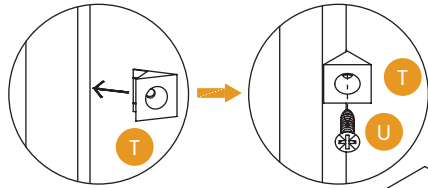
(T) Conector Posterior*8



(U) Tornillo de Cabeza Plana Posterior #6*5/8" *8



(V) Tornillo de Cabeza Redonda #10*1/2" *4



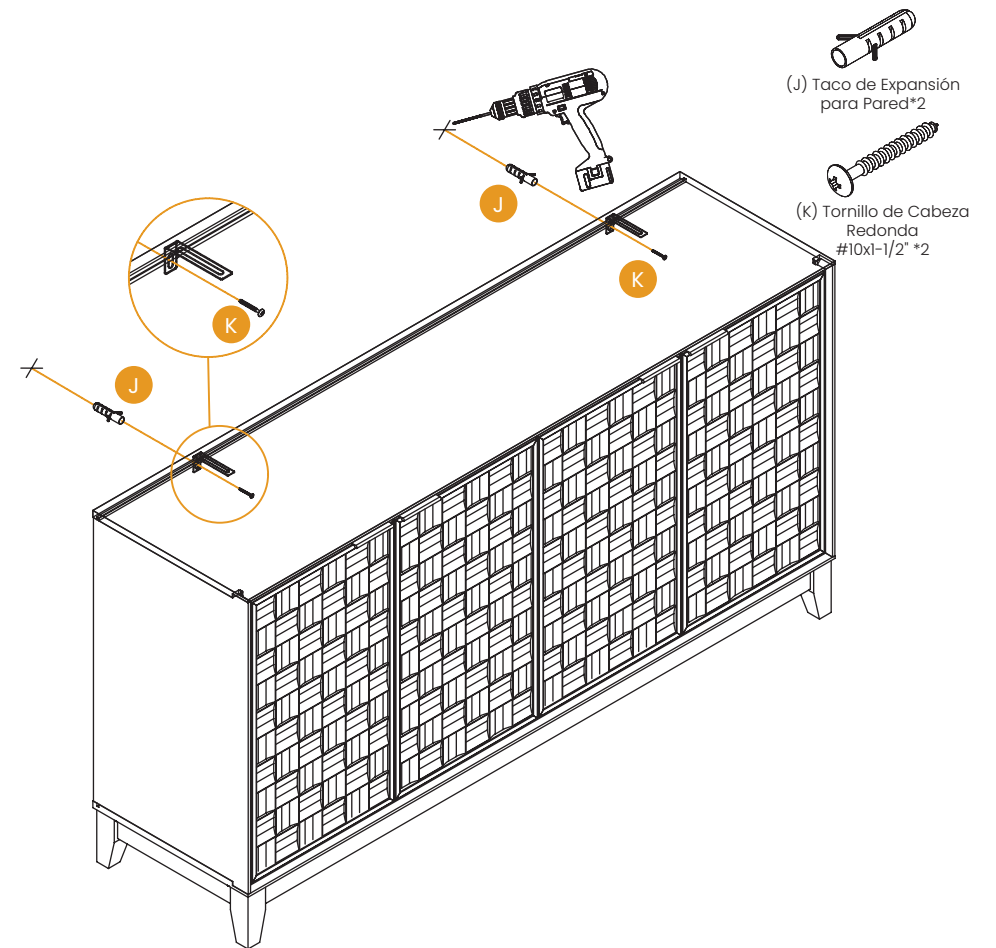
INSTRUCCIONES DE MONTAJE

PASO 13 Procedimiento de Montaje en Pared:

1. Abra todas las puertas
2. Retire los pasadores metálicos con funda de goma
3. Extraiga las estanterías
4. Fije el armario a los anclajes de la pared

Ajuste de la Altura de la Estantería:

Repita los pasos 1-3 del procedimiento de montaje en pared para repositionar los pasadores.



(J) Taco de Expansión para Pared*2

(K) Tornillo de Cabeza Redonda #10x1-1/2" *2

GARANTÍA LIMITADA

COLAMY promete reparar o reemplazar cualquier producto COLAMY que se encuentre defectuoso en material o mano de obra dentro de un año desde la fecha de la compra original, siempre y cuando usted, el comprador original, aún lo posea. Este es su único y exclusivo recurso bajo esta garantía, sujeto a las disposiciones que se indican a continuación.

EXCLUSIONES

Esta garantía no se aplica a, y ninguna otra garantía se aplica a:

- Desgaste normal, que se espera durante el período de propiedad.
- Uso indebido, abuso o uso excesivo del producto.
- Modificaciones o accesorios al producto que no estén aprobados por COLAMY.
- Productos que no fueron instalados, utilizados o mantenidos de acuerdo con las instrucciones y advertencias del producto.
- Productos utilizados con fines de alquiler o para actividades comerciales no autorizadas.

POLÍTICA DE DEVOLUCIÓN

Ofrecemos una política de devoluciones de 30 días, lo que significa que todos los productos comprados a través de este sitio web pueden ser devueltos dentro de ese plazo. Debe ponerse en contacto con nosotros dentro de los 30 días posteriores a la recepción del producto(s), y deben ser devueltos sin demoras indebidas.

CONDICIONES:

- Los productos devueltos deben estar en las mismas condiciones en que fueron recibidos y devolverse en su embalaje original.
- Si el producto no está defectuoso (es decir, si cambia de opinión o no está satisfecho con el producto por otro motivo), usted es responsable del costo del envío de devolución. Debe asegurarse de que el paquete llegue a nosotros de manera segura, por lo que recomendamos utilizar un servicio de mensajería que ofrezca seguimiento.
- Si el producto está defectuoso al recibirlo, por favor, póngase en contacto con nosotros, y le asistiremos con la devolución, cubriendo los costos de envío en este caso.

GARANTÍA LIMITADA

- Nos reservamos el derecho de ofrecer reembolsos parciales para productos devueltos que no estén en condiciones sin usar, que estén dañados o que tengan piezas faltantes que no se deban a nuestro error.

CÓMO FUNCIONAN LAS DEVOLUCIONES

Para solicitar una devolución, por favor complete el formulario de contacto en nuestro sitio web y adjunte una copia de su factura como prueba de compra, junto con el motivo de la devolución.

Proporcionaremos la dirección de devolución del producto lo antes posible. Una vez que el producto devuelto sea recibido e inspeccionado, proporcionaremos una solución específica.

Si se aprueba la devolución, el monto del reembolso se acreditará automáticamente a su método de pago original.

INSTRUCCIONES DE MANTENIMIENTO

Limpie el polvo y las derrames de inmediato utilizando un paño limpio, sin color y sin pelusa.



Solo para uso en interiores. No coloque los muebles afuera.



No coloque objetos calientes directamente sobre la superficie del mueble sin usar una barrera protectora.



No coloque los muebles cerca de los conductos de calefacción o refrigeración (mantenga al menos 3 pies de distancia)



No coloque los muebles bajo la luz solar directa.



You  | ASSEMBLY VIDEO

colamyhome.com
support@colamyhome.com
+1(888) 886-1743